

Inés Acevedo y Lucía Cock: artes en la Escuela Normal Superior*

Inés Acevedo and Lucía Cock: Arts at
the Escuela Normal Superior

Inés Acevedo e Lucía Cock: artes
na Escola Normal Superior

Silvana Andrea Mejía-Echeverri**  

Para citar este artículo

Mejía-Echeverri, S. A. (2026). Inés Acevedo y Lucía Cock: artes en la Escuela Normal Superior, *Pedagogía y Saberes*, (64), 40-57. <https://doi.org/10.17227/pys.num64-22587>

Artículo de investigación

Resumen

Durante la República Liberal, se creó la Escuela Normal Superior con la unión de tres normales pre-existentes, con la intención de centralizar la formación de institutores y de pasar su dependencia administrativa desde la Universidad Nacional hacia el Ministerio de Educación. Las reformas impulsaron la educación laica y mixta, en oposición a las reglamentaciones del Concordato, implicando aspectos tales

* Avance de la investigación “Dibujo y educación estética en la escuela primaria durante la oficialización del escolanovismo en Colombia (1927-1946)”, actualmente en proceso de evaluación. Doctorado en Ciencias de la Educación, Universidad de La Plata, Argentina.

** Estudiante, Doctorado en Ciencias de la Educación, Universidad de La Plata, Argentina. Docente de educación artística y cultural en el Municipio de Bello. Docente de cátedra, Universidad de Antioquia. XII Premio Nacional de Educación Francisca Radke (trabajo de maestría). Integrante del grupo Formaph. silvana.mejia@udea.edu.co

como un plan de estudios fundamentado en las ciencias sociales y humanas. En ese marco, se impulsó el dibujo y la historia del arte como parte relevante de la formación de institutores y se contrató a varias mujeres entre los docentes. Dos de ellas fueron Inés Acevedo Biester y Lucía Cock de Bernal, quienes aportaron con sus clases, conferencias y seguimiento a la academización del dibujo y el arte como saberes escolares, aunque no han sido visibilizadas como profesoras en esta notable institución. En el artículo se aporta a la historiografía de la enseñanza del arte en Colombia, para futuras profundizaciones teóricas.

Palabras clave

educación artística, historia de la educación, historia de las mujeres, escuela normal

Abstract

During the Liberal Republic, the *Escuela Normal Superior* was created through the merger of three pre-existing normal schools, with the aim of centralising the training of *institutores* (primary school teachers) and transferring administrative oversight from the National University to the Ministry of Education. The reforms promoted secular and co-educational schooling, in opposition to the regulations of the Concordat, and included a curriculum grounded in the social sciences and humanities. Within this framework, drawing and art history were promoted as key components of teacher education, and several women were hired as teachers. Among them were Inés Acevedo Biester and Lucía Cock de Bernal, who contributed through their classes, lectures, and mentoring to the academisation of drawing and art as school knowledge. Nevertheless, their roles as professors in this significant institution have remained largely invisible. This article contributes to the historiography of art education in Colombia, though without delving into theoretical and conceptual frameworks.

Keywords

art education; history of education; women's history; normal school

Resumo

Durante a República Liberal, a *Escola Normal Superior* foi criada a partir da fusão de três escolas normais preexistentes, com o objetivo de centralizar a formação de *institutores* (professores primários) e transferir sua dependência administrativa da Universidade Nacional para o Ministério da Educação. As reformas promoveram uma educação laica e mista, em oposição às regulamentações do Concordato, e implicaram em um currículo fundamentado nas ciências sociais e humanas. Nesse contexto, o desenho e a história da arte foram incorporados como partes relevantes da formação de professores, e várias mulheres foram contratadas como docentes. Entre elas estavam Inés Acevedo Biester e Lucía Cock de Bernal, que, por meio de suas aulas, conferências e acompanhamento, contribuíram para a academicização do desenho e da arte como saberes escolares. No entanto, elas não foram visibilizadas como professoras nessa importante instituição. O artigo contribui para a historiografia do ensino da arte na Colômbia, sem aprofundar nos apoios teóricos e conceituais.

Palavras-chave

educação artística; história da educação; história das mulheres; escola normal

Introducción

Este trabajo se enmarca en un abordaje de la historia de la educación artística escolar en Colombia, en su versión de enseñanza del dibujo o de la plástica, cuyos avances han sido expuestos en publicaciones previas como las de Sosa-Gutiérrez y Chaparro-Cardoso (2014), Cárdenas y Cárdenas (2019, 2020) o Cárdenas *et al.* (2020).

En esta oportunidad, mostraré algunos de los hallazgos de la investigación doctoral en curso, cuyo objetivo es encontrar relaciones entre pedagogías activas y educación artística y estética durante la primera mitad del siglo xx en Colombia. En este caso, me centraré en la Escuela Normal Superior¹ (1936-1951) y en dos de las personas que trabajaron allí, vinculadas con la educación artística: Inés Acevedo Biester y Lucía Cock de Bernal Jiménez.

Perspectivas teóricas e historiográficas

La perspectiva desde la que abordo históricamente la educación artística es la historia del currículo (Goodson, 1995), en cruce con la historia de los saberes y disciplinas escolares (Viñao, 2006, 2008), entendidas como creaciones derivadas de la cultura escolar que expresan y alimentan tradiciones epistemológicas, a su vez implicadas en tensiones o relaciones de poder, como las de clase y género. Esta historiografía se configura a través de los actores, discursos, conceptos, aspectos organizativos y cultura material (manuales, cuadernos, enseres, útiles, etc.), entre otros, que expresan un capital académico, en este caso de la ENS. Por esta vía llegué al conocimiento de dos mujeres que trabajaron allí y participaron en la transformación del arte en objeto de enseñanza y formación.

Desde este punto de vista, se ha observado que el dibujo ha sido la base de la introducción del arte plástico en la escuela, nutrido por diversas tradiciones que imprimen finalidades, sentidos y usos morales y sociales, los cuales implican formas específicas de enseñanza. Por ejemplo, en Colombia la educación artística escolar ha sido denominada actividad, ramo de instrucción, materia o asignatura; ha tenido la forma de dibujo, canto y manualidades (siglos xix y xx), educación estética-música, educación estética-plástica (siglo xx), educación artística (Ley 115 de 1994) y educación artística y cultural (Ley 397

de 1997). Cada denominación expresa una forma de episteme, tensiones y negociaciones, observables también en otros países con sus particularidades.

Sobre la historia de la ENS se encuentran investigaciones previas interesadas en la formación de maestros en Colombia, tales como Báez-Osorio (2004, 2005, 2014), Herrera-Cortés (1986, 2012), Herrera y Low (1990), Sáenz-Obregón (2015), Ríos-Beltrán y Sáenz-Obregón (2012), Figueroa (2016), Figueroa y Londoño-Ramos (2015), Sáenz-Obregón *et al.* (1997), entre otros. Algunos de estos trabajos observaron las escuelas normales femeninas (Báez-Osorio, 2002) o la importancia de instituciones como la ENS para la inclusión y movilidad social de las mujeres (Herrera-Cortés, 2015), al convertirse en maestras y recibir un salario, además de su vínculo con las ciencias sociales y humanas. Conviene señalar que la ENS fue de carácter mixto, lo que generó múltiples tensiones con la sociedad conservadora de la época y con los defensores del Concordato. En términos generales, en la historiografía revisada no se encontraron referencias específicas sobre la historia de la educación artística o estética vinculada con las normales ni interés por visibilizar a las mujeres que trabajaron allí.

Por otra parte, hemos insistido en la necesidad de hacer visibles a aquellas mujeres que fueron “olvidadas antes de ser conocidas” (Sánchez-Martínez, 2019), pues se identifica una mirada parcial de la historia, tanto en lo relativo a la educación pública como en la historia de las artes y sus cruces con la educación artística. Se observa, así, cómo se documentó únicamente el trabajo de los varones, relegando al silencio la labor y la creación de las mujeres, a pesar de sus constantes contribuciones en todos los campos de la historia. De ahí la importancia de destacar sus aportes individuales para incorporarlas a la memoria histórica y a la tradición construida (López-Navajas, 2014), reduciendo su marginación. En Colombia, desde las últimas décadas del siglo xx, se ha desarrollado una historiografía de las mujeres con múltiples enfoques (Luna, 2004). En ámbitos cercanos al de nuestro interés, resultan significativos trabajos como el de Ríos-Mesa (2007), sobre la presencia *femenina* en la plástica antioqueña, o el de Minculturas² (2023), sobre educadoras artísticas en la historia reciente, entre muchos otros que no menciono aquí.

La ausencia de rostros y nombres de mujeres que contribuyeron tanto a la construcción del proyecto de la ENS como a la educación artística en particular quedó en evidencia en la comunicación personal con la historiadora Clara Orrego (junio de 2024), en la Sala de Patrimonio Documental de la Universidad

1 En adelante, ENS

2 Ministerio de las Artes, las Culturas y los Saberes.

Pedagógica y Tecnológica de Colombia.³ Ella relató que, en el archivo donde reposan los registros de matrícula de la ENS, encontró hojas rasgadas por manos que arrancaron fotografías de sus estudiantes, sobre todo cuando eran mujeres.⁴ La constatación de este hecho produce una imagen que da sentido al planteamiento de este escrito: otorgar una espacialidad, un lugar y una presencia a la memoria de dos mujeres que aportaron a la formación estética y artística de los normalistas durante la primera mitad del siglo XX en Colombia.

Metodología

Para la investigación en la que se enmarcan estos hallazgos, nos interesó la caracterización de la historia de la educación que, según Guichot-Reina (2006), comprende los procesos, paradigmas, mentalidades, comportamientos, actitudes y prácticas determinadas; los roles sociales, culturales y pedagógicos de los maestros, y su articulación con los logros culturales, sociales y profesionales, cuyos condicionamientos políticos implican un ordenamiento jurídico específico.

De acuerdo con lo anterior, la historia de los saberes escolares o de las disciplinas académicas se ubica dentro de la Nueva Historia Cultural de la Educación, que, desde una mirada interdisciplinaria, abarca cultura material, sentimientos, imaginarios y representaciones, partiendo de la comprensión de la mente humana como producto sociohistórico y de la realidad como sistema de significados compartidos (Geertz, citado por Guichot-Reina, 2006, p. 50).

Como parte de la historia cultural, la historia de los saberes escolares puede abordarse desde diferentes corrientes: historia de las disciplinas escolares, historia de las disciplinas curriculares, historia de las materias escolares, historia de los saberes escolares, historia de los contenidos escolares. Todas estas expresiones remiten a un mismo campo de investigación, identificado por la intención de problematizar tendencias investigativas en la historia de la educación, proponiendo una vinculación con perspectivas sociológicas (Souza y Oliveira, 2005).

Para alcanzar este propósito, se rastreó información en la Sala Patrimonial de la UPTC, donde reposan registros de la ENS, tales como informes de cursos y conferencias, así como en el Archivo Histórico de la UPTC, en el que se encuentran diversos documen-

tos administrativos (actas, matrículas, contratos y correspondencia). La información fue cotejada con fuentes secundarias para ampliar las trayectorias de Inés Acevedo Biester y Lucía Cock de Bernal.

Hallazgos

Formación y condiciones de los maestros

Con la llegada de la República Liberal, el salario promedio de un profesor era de \$ 45 mensuales (con sueldos *de emergencia* en 1931) y los pagos eran impuntuales. No existía escalafón nacional hasta 1937,⁵ cuando se decretó que los maestros de escuela primaria debían ganar un salario mínimo de \$ 40 mensuales, además de garantizar estabilidad laboral y progreso profesional (Ley 2). Persistía, sin embargo, la desigualdad en los salarios: “mientras que en 1936 un maestro en Antioquia, Caldas o Cundinamarca podía ganar \$ 60 mensuales, en Nariño solamente se les podía pagar la mitad; de hecho, había maestras de escuelas rurales que recibían escasamente \$ 18 mensuales” (Ramírez y Téllez, 2006, p. 42).⁶ En ese entonces faltaban 15 000 maestros, brecha que se buscó cerrar con los programas de formación emprendidos, como la ENS. El prestigio social de este trabajo y los bajos sueldos propiciaban una escasa calificación de los aspirantes, de modo que la mitad de los maestros urbanos tenía grado, mientras que en la zona rural solo alcanzaba el 6 %.

En cuanto a los procesos de formación normalista, se registraron críticas sobre la falta de interés en la educación artística para la infancia, no solo en los programas, sino también por parte de los maestros en ejercicio. Así lo expresó Ríos-Gómez, estudiante de la ENS, en 1935:

No creemos que la importancia del dibujo en la escuela sea necesario discutirla. Solamente deseamos que el magisterio colombiano se interese en algunos detalles que parecen, a primera vista, insignificantes, pero que en realidad tienen una enorme influencia en el desenvolvimiento y en la formación de la personalidad infantil. Por ejemplo este del dibujo, que perfecciona el sentido del análisis y de

3 En adelante, UPTC.

4 Al respecto, organizaron una exposición con estas huellas de invisibilización.

5 Sí era exigido el título de maestro desde el Decreto 491 de 1904, con el que se reglamentaron las anexas para las prácticas de enseñanza. Los efectos de dicho decreto fueron irregulares.

6 El pago dependía de la situación fiscal en cada departamento, llegando incluso a efectuarse con licor de la región ante la falta de recursos para el pago normal, situación que comenzó a reducirse en 1940 (Helg, 1980).

la observación, cualidades tan escasas en nuestra gente como indispensables por ser la base de toda investigación y conocimiento. (p. 704)

En consecuencia, existía la percepción generalizada de que no había maestros formados en el dibujo para la enseñanza escolar, carencia que coincidía con las artes manuales y las pedagogías activas en general. Ocampo-Álvarez (1938) se quejaba de la falta de preparación para aplicar los métodos de la escuela nueva:

Si es de confesar que nuestra preparación no nos permite poner en práctica tales ideas, apelemos al auxilio de otros que concedores de las distintas arte manuales y demás actividades, quieran ponerlas al servicio de la juventud colombiana para lograr así el adelanto de nuestro país. Es del caso advertir que en nuestras Normales nunca se ha suministrado en perfección conocimientos acerca de algunos oficios y artes manuales; pero de ello no quiero echar inculpaciones a nadie, ya que basta conocer la pobreza de nuestro presupuesto y otras varias razones poderosas para justificar esta clase de enseñanzas (p. 33)

Antecedentes de la ENS

La creación de la Facultad de Ciencias de la Educación de la Universidad Nacional, en 1932, resultó de la fusión de las Facultades de Educación de Varones de Tunja y Bogotá y del Instituto Pedagógico de Mujeres, con el fin de concentrar en una sola institución la formación para la segunda enseñanza. Esta facultad fue de carácter mixto, laico (no exigía certificaciones de la Iglesia), sin internado y con participación estudiantil en las decisiones administrativas. Se trató de una de las acciones de la República Liberal para oficializar el escolanovismo desde el Estado, junto a los programas de ensayo y otras iniciativas (Herrera-Cortés, 1999).

La Facultad comenzó a funcionar en las aulas del Gimnasio Moderno, con la creación de “cursos de información”⁷ destinados a orientar la reforma educativa en las regiones (programas, edificios escolares, difusión cultural en escuelas y bibliotecas) y a formar maestros científicos, inspectores y directores. Los cursos se dictaban en vacaciones, por correspondencia, en seminarios, etc., y durante sus tres años estuvieron dirigidos por Rafael Bernal Jiménez.

7 Algunos de estos fueron: Pedagogía y recursos audiovisuales, Metodología general, Práctica docente, Metodología de la religión, Metodología de la botánica, Psicología, Higiene escolar, Clínica médico-pedagógica, Metodología de los trabajos manuales, Legislación escolar, Historia política de Colombia, entre otros (Cubillos, 2007, p. 67).

La Facultad surgió con la intención de formar a los maestros en principios científicos, inspirados en perspectivas de autores como Piaget, quien dirigía entonces la Oficina Internacional de Educación en Ginebra, con la que mantenían correspondencia los directores e intelectuales vinculados al proyecto. Al ministro de turno le interesaban los métodos de la pedagogía científica (Jaramillo-Giraldo, 2021, p. 100) y una formación centralizada. Un antecedente local fue el trabajo de Julius Sieber en Tunja, entre 1928 y 1931, que impulsó la formación especializada de maestros y la reglamentación de programas. La Facultad articuló, así, las perspectivas francesa y alemana en la formación docente.

El plan de estudios de la institución se estableció mediante resolución en 1934. Para los cursos de información, comprendía Orientación pedagógica, Metodología, Prácticas pedagógicas, Psicopedagogía, Filosofía, Clínica Pedagógica, Higiene, Legislación escolar, Historia de Colombia, Literatura y Trabajos manuales. Los estudiantes provenían de todo el país y asistían becados por los departamentos, las intendencias y las comisarías.

Por su parte, la carrera profesional para formar instructores tenía tres años de duración y el plan de estudios incluía: Pedagogía y Pedagogía experimental, Historia de la educación I y II, Metodología de primera y segunda enseñanza, Higiene, Historia de la filosofía I y II, Prácticas pedagógicas de primera y segunda enseñanza, Legislación escolar, Instrucción cívica, conferencias de Literatura e Historia de Colombia, Francés I, II y III, Gimnasia, Psicología teórica, Sociología, Clínica médico-pedagógica, Geografía de Colombia, Biología, Ética, Antropología pedagógica y Dibujo I y II.

La ENS

En 1936, la Facultad se separó de la Universidad Nacional y se convirtió en la Escuela Normal Superior, directamente dependiente del Ministerio de Educación. Esta buscó centralizar los procesos de formación de profesores de segunda enseñanza. Se incorporaron la sociología y la etnografía en su currículo, y Anzola⁸ fue director de prácticas escolares en 1934.

Las direcciones de la ENS estuvieron a cargo de Aurelio Tobón (1936-1937), José Francisco Socarrás (1938-1944), Guillermo Nanneti (1944-1948), Rafael Maya (1948-1950) y Rafael Tovar (1950-1951). Hacia 1950, la mayoría de rectores de las normales eran egresados de la ENS. Sus institutos anexas

8 Anzola Gómez propuso la adopción del método ideovisual de Decroly para la enseñanza de la lectura en las escuelas del país, en los programas oficiales de primaria de 1935.

fueron el Nicolás Esguerra (prácticas en enseñanza secundaria), el de Psicología Experimental,⁹ el Etnológico Nacional (Figueroa, 2016) y el Caro y Cuervo (Figueroa y Londoño-Ramos, 2015). Los rectores estaban formados en escolanovismo, en instituciones de Europa o en el Gimnasio Moderno, dirigido por Agustín Nieto Caballero, quien trajo a Colombia a Decroly y a otros pedagogos escolanovistas. La ENS tomó como modelos la Escuela Normal de París y los Institutos Pedagógicos y Escuelas Normales de Berlín, como lo señaló Vicente Bejarano en 1936 (citado por Figueroa, 2016, p. 164).

La institución comenzó con especialidades en matemáticas, ciencias naturales, ciencias sociales e idiomas; en 1946 se agregó la de Bellas Artes. Se eliminó la especialización en pedagogía por no considerarse ciencia (a pesar de que la Facultad de Educación que la antecedió sí la incluía), y se hicieron obligatorias la práctica pedagógica y la psicología, con énfasis en la investigación social y científica en general.

Entre los trabajos que los estudiantes presentaron en los cursos de información se encuentran informes sobre el estado de la instrucción pública en regiones de Colombia, que debían presentarse ante gobernadores e inspectores departamentales de Instrucción Pública. También aparecen informes de excursiones y viajes de estudio, pruebas psicológicas aplicadas a niños de las instituciones anexas a la ENS, traducciones, resúmenes de obras y material de divulgación de la pedagogía activa. Los cursos de información duraban ocho meses y concluían con la presentación de un trabajo de análisis y apreciación personal sobre los temas tratados, con el cual se obtenía la licencia. Varios de estos informes fueron transmitidos por radio a nivel nacional.

Algunos sostienen que con la ENS comenzó un declive de la pedagogía en Colombia, al tiempo que el escolanovismo y la pedagogía activa alcanzaron su mayor desarrollo en el país (Quiceno, citado por Torres-Vega, 2015; Herrera-Cortés, 1999; Sáenz *et al.*, 1997). La ENS dio importancia a aspectos como la aplicación de pruebas de medición y clasificación y, según Socarrás,¹⁰ “toda la metodología de la enseñanza se inspiró en la Escuela nueva o Activa, donde planteamos la ruptura con la cátedra magistral”, (Herrera-Cortés *et al.*, 1986, p. 25).

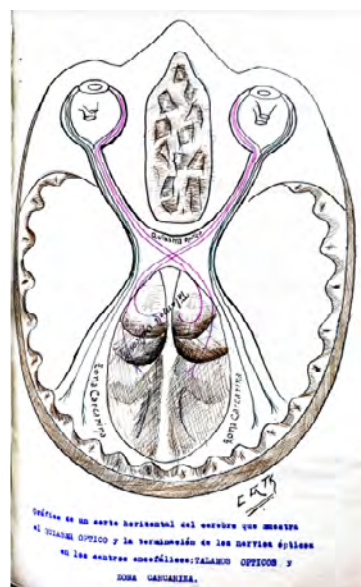
Cabe mencionar que la filosofía y la historia del arte también se incorporaron en todas las secciones con el propósito de ampliar los horizontes intelectuales y humanísticos de los normalistas (Socarrás, 1987, citado por Figueroa y Londoño-Ramos, 2015), en consonancia con el énfasis científico que se buscaba.

El dibujo en la ENS

En cuanto a la circulación del dibujo como práctica y como materia del pensum en la ENS, se halló una serie de ilustraciones con las que se complementaban los informes de los cursos. Algunos ejemplos son:

Figura 1.

“Estudio sobre la visión”. Trabajo para el curso de psicología, de Carlos Garzón Thomas (1936)

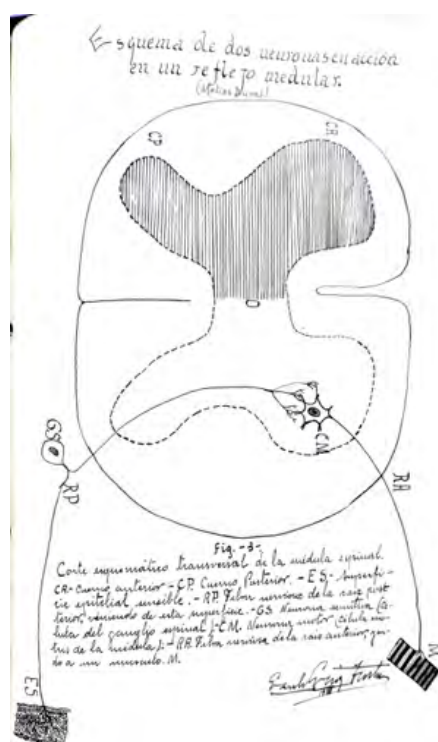


Fuente: curso de psicología (1936).

9 Creado en 1937 con Mercedes Rodrigo; posteriormente Instituto de Psicología Aplicada (1948) y, luego, programa de Psicología en la Universidad Nacional de Colombia (1958).

10 Estuvo durante quince años en la ENS como profesor de cursos de Psicología y seis como rector.

Figura 2.
Dibujo del sistema nervioso, por
Gonzalo García A. (1938)



Fuente: curso de psicología (1938).

También resultó interesante observar que, según la Resolución n.º 3 del 11 de enero de 1933, se reglamentaron los exámenes de cultura general y de admisión a las Facultades de Educación, que incluyeron el dibujo entre las materias evaluadas. Estos se aplicaban en Bogotá y constituían un requisito previo para la matrícula. La resolución, firmada por el ministro Julio Carrizosa, establecía que el examen de dibujo debía abarcar:

Ejercicios de adiestramiento: líneas sencillas y objetos de líneas sencillas

Figura 3.
Tomo 12. Serie Inventarios (1935-1936)

Salón de Dibujo.-
4 mesas para jugar damas y ajedrez
5 mesas para estudio de 6 cajones cada una
1 tripode para matas
25 tablas para dibujar
2 mesas para jugar "pim-pom, con sus burros.- (seis burros)

Fuente: inventarios de la ENS (1935).

Dibujo de memoria: dibujo del natural o de observación, posiciones de geometría, ejercicios de composición decorativa con aplicaciones en trabajos manuales, uso del color.

Composición decorativa: ilustración, dibujo libre, aplicación de leyes de decoración, ejercicios de inventiva, decoraciones, colores binarios.

Generalidades: dibujos geométricos y a pulso, escalas, problemas geométricos, dibujo en tinta, dibujo libre y del natural, colores convencionales, motivos para ilustraciones en clases de historia, geografía y ciencias naturales (art. 1.º).

Otro aspecto relevante es que el dibujo formó parte de las evaluaciones de fin de año entre 1935 y 1938. A partir de ese año, con la rectoría de Socarrás y la reforma que, entre otras medidas, suprimió la especialización en pedagogía, los exámenes finales comenzaron a evaluar la asignatura denominada "Artes". También se modificaron las especializaciones y cursos en los que se evaluaba esta área. Por ejemplo, en matemáticas, en 1938 se evaluó artes a los estudiantes de primer curso; en 1939, dicha área no se evaluó; y en los años 1940 y 1942 se aplicó la prueba a estudiantes de segundo y tercer curso. Entre 1943 y 1945, se evaluó artes en los cursos primero, segundo y tercero de matemáticas, y en este último año, además, historia del arte.¹¹ Lo mismo puede observarse en otras especializaciones (Biología, Idiomas, Ciencias Sociales y Ciencias Naturales), donde se aprecia una transformación progresiva del repertorio de exámenes, sobre todo en lo relacionado con el dibujo (posteriormente, artes).

En lo que respecta a las condiciones materiales de la ENS para las clases de dibujo, se encontraron inventarios que permiten inferir que los estudiantes recibían insumos adquiridos en almacenes importadores. Al parecer, el taller de dibujo se utilizaba para actividades diversas, a diferencia del taller de Trabajos Manuales, que contaba con una amplia gama de herramientas y se destinaba a un uso específico.

11 Uno de los profesores de Historia del Arte fue Gustavo Santos, al menos en 1935.

Más adelante en el inventario, entre otras cosas por fuera de los salones y talleres, aparece:

Figura 4.

Tomó 12. Subserie inventarios. (1935-1936)

- 3 - Tres rollos de tela para pintar al óleo, de diez metros c/u.
- 500 - Quinientos pliegos de papel de imprenta, para dibujo.
- 50 - Cincuenta cajas de carbocillos para dibujo.
- 10 - Diez cajas de garrapatas o chinches.
- 4 - Cuatro cajas de negro marfil.
- 3 - Tres cajas de acre amarillo.
- 3 - Cajas de amarillo Cadmium limón.
- 3 - Tres cajas de amarillo cadmium naranjada.
- 3 - Tres cajas de siena natural.
- 4 - Cuatro cajas de verde esmeralda.
- 4 - Cuatro cajas de carmín.
- 3 - Tres cajas de bermellón claro.
- 3 - Tres cajas de azul ultramar oscuro.
- 3 - Tres cajas de azul ultramar claro.
- 6 - Seis cajas de blanco de cinc.
- 10 - Diez frascos de aceite de oliva.
- 2.000 - Dos mil frascos de aceite con membrata.

Fuente: inventarios de la ENS (1935).

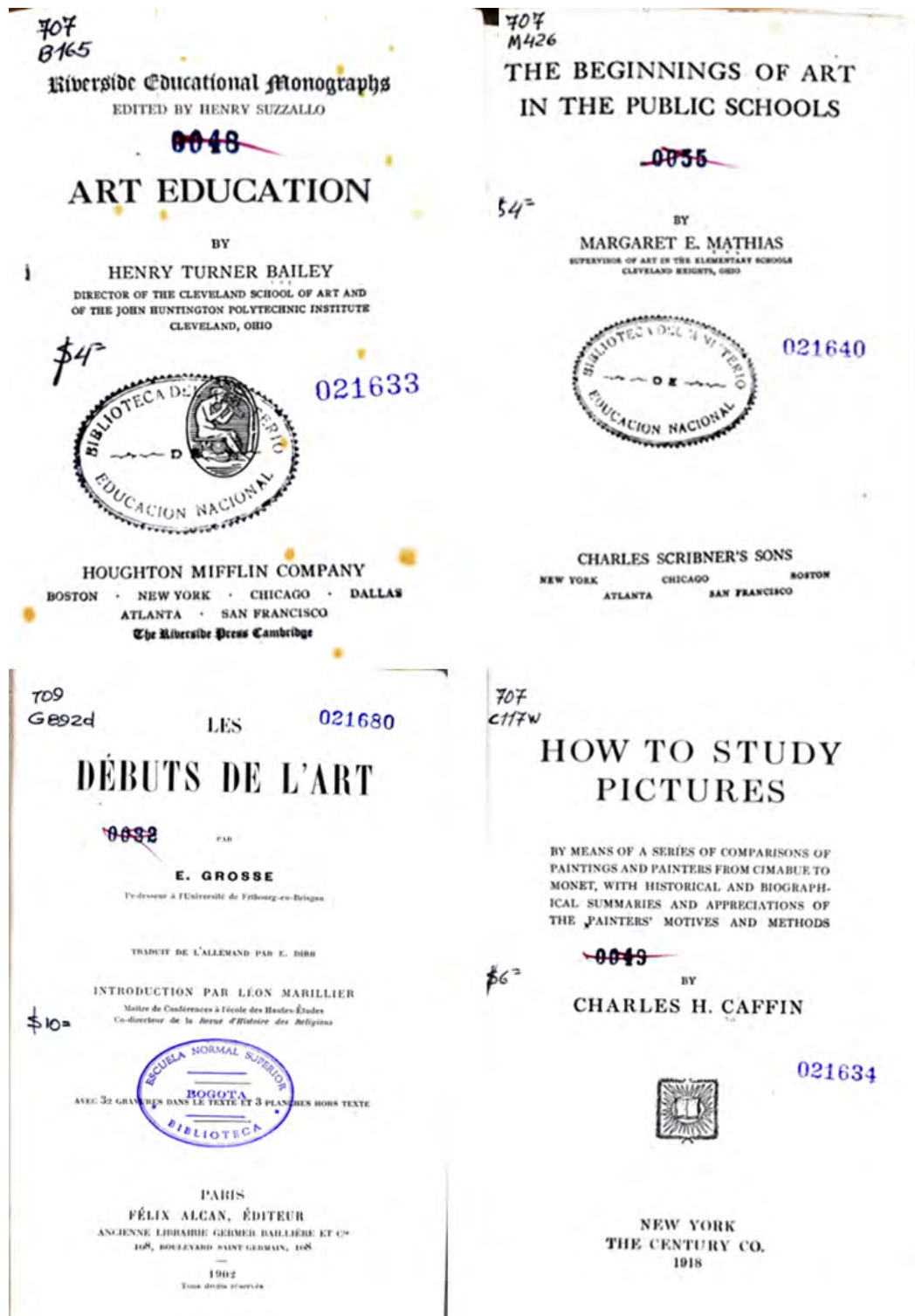
Uno de los aspectos que cuidaron Socarrás y otros directivos de la ENS fue la conformación de su biblioteca. Al respecto, Jaramillo-Giraldo (2021) señala que se privilegió el estudio de autores reconocidos en el ámbito científico y vetados por la ortodoxia neoescolástica colombiana, como Darwin, Piaget, Mauss, Proudhon, Engels, Herbart y Decroly. Asimismo, en la ENS se tradujeron obras de Freud, Marx, Hegel y Weber (Muller de Ceballos, citada por Figueroa, 2016, p. 164). La biblioteca se consideró fundamental para la formación crítica y científica, por lo que se invirtió en su fortalecimiento y llegó a ser una de las más importantes de la época, con amplia cobertura en temas sociales y educativos en general, y sobre Colombia en particular (Herrera-Cortés, 2012). Su

financiación provino de recursos nacionales, donaciones internacionales¹² e intercambios con revistas académicas especializadas.

Entre el material bibliográfico se hallaron varias publicaciones sobre arte y educación artística, como *El arte y el niño* de Marcelo Braunschvig (1915), de especial interés en el periodo. Esta obra aparece citada en varios trabajos e informes de la ENS, así como en tesis de la Normal de Institutores de Medellín. Para Braunschvig, el dibujo desarrolla la visión, la apreciación y la cultura estética, y fue promovido por diversos movimientos de pedagogía artística en el mundo, junto a otras expresiones artísticas.

¹² Por ejemplo: Fundación Rockefeller, Consejo Británico, American Library Association, Biblioteca del Congreso de Washington, entre otras.

Figura 5.
Carátulas de libros pertenecientes a biblioteca de la ENS



Fuente: archivo de la biblioteca ENS.

Figura 6.
Carátula de *El arte y el niño*, de M. Braunschvig,
perteneciente a la biblioteca de la ENS



Fuente: archivo de la biblioteca ENS.

Inés Acevedo Biester: la profesora de dibujo

Conviene recordar que, si bien la ENS comenzó a funcionar en 1936, desde 1933 ya se habían fusionado las Facultades de Educación antes de depender directamente del Ministerio de Educación.

En ese marco, se encontraron registros del trabajo de Inés Acevedo Biester entre 1933 (cuando aún era Facultad de Educación) y 1945 (ya como ENS). Dichos registros incluyen conferencias sobre sus clases, evaluaciones finales, contrataciones, entre otros documentos.

Figura 7.
Foto de Inés Acevedo



Fuente: Biblioteca Luis Ángel Arango
(27 de septiembre de 2022).

Datos biográficos

Inés Acevedo Biester nació en París en 1905 y murió en Bogotá en 1995. Fue hija de Ricardo Acevedo Bernal, reconocido pintor colombiano, y de Rosa Biester de Acevedo. La familia se radicó en Italia

cuando a su padre lo nombraron cónsul en ese país (1929). El pintor murió en 1930 y, pocos meses después, también falleció su esposa, lo que dejó a las hijas en situación precaria. Para entonces, Inés ya estudiaba artes.

Pérez-Herrera (2014) investigó aspectos de la vida y profesión de Acevedo a partir de un diario que ella escribió en 1932, además de correspondencia familiar y publicaciones de prensa. Así se sabe que, ante la muerte de sus padres, quedó sin recursos para continuar sus estudios en Italia, por lo que escribió a Gustavo Santos (hermano de Eduardo Santos, futuro presidente en 1938), solicitando que intercediera por ella y gestionara apoyo para finalizarlos. Pérez-Herrera (2014) señala que, en su diario, la artista reflexionó sobre la posibilidad de vender su obra y convertirse en profesora para obtener recursos económicos.¹³

De este modo, los acontecimientos familiares y las relaciones con políticos colombianos facilitaron la llegada de Inés como profesora a la ENS, tres años después de la muerte de su padre.

Durante su vida artística, Acevedo realizó retratos de intelectuales como Agustín Nieto Caballero y de miembros de la Academia de Historia, la Sociedad de Cirugía de Bogotá, la Academia de Medicina y algunos políticos. También pintó arte religioso e histórico, logrando cierta independencia económica con su trabajo artístico. Por lo anterior, Pérez-Herrera (2014) la considera una de las primeras artistas profesionales de Colombia, aunque no se tituló. Según López (13 de febrero de 2020), Acevedo participó activamente en la configuración del Museo de Arte Colonial entre 1942 y 1952, junto con otras artistas.

Acevedo nunca se casó ni tuvo hijos, y recibió varios premios en exposiciones nacionales e internacionales por su pintura. Incluso en la Exposición de Arte Femenino de 1951, en el Museo Nacional, el crítico e historiador de arte Engel —vienés radicado en Colombia— publicó una reseña en la que destacó el carácter académico de su obra, en contraste con la abundancia de simples imitaciones y ejercicios pictóricos presentes en la muestra (1951).

La docencia del dibujo

En los archivos revisados figuran documentos relacionados con el trabajo de Acevedo en la ENS desde 1933. Ese año fue nombrada profesora de Dibujo, pero no asumió el cargo de inmediato porque se encontraba fuera del país. Aceptó el nombramiento y luego solicitó una prórroga hasta su llegada a Colombia.

¹³ No obstante, en su investigación no mencionó el trabajo de Inés Acevedo como profesora de Dibujo en la ENS.

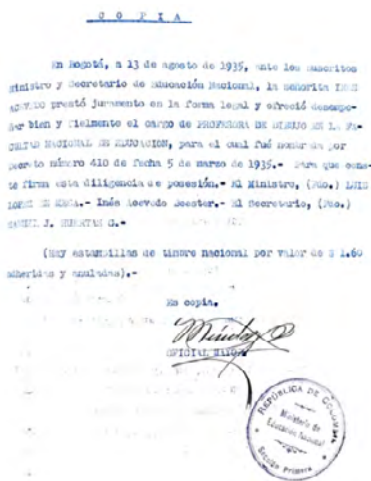
Figura 8.
Aceptación del cargo de profesora de Dibujo, por Inés Acevedo



Fuente: archivo ENS. Varios (1935).

En documentos como nóminas, actas de posesión, conferencias, ternas de candidatos que se presentaban anualmente para proveer el cargo y evaluaciones de fin de año, aparece su nombre hasta 1945. En abril de 1935 tuvo una ausencia y fue reemplazada por Santiago Martínez Delgado¹⁴ (Figura 9). Ese mismo año, 13 de agosto, fue nombrada profesora titular.

Figura 9.
Tomo 11. Nombramiento de Inés Acevedo como profesora de Dibujo. Facultad de Ciencias de la Educación, 1935



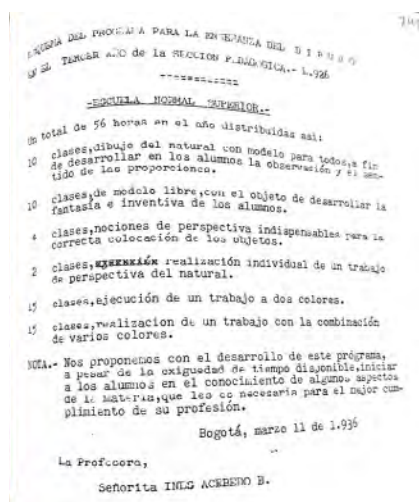
Fuente: archivo ENS. Varios (1935).

14 Pintor, muralista, ilustrador y publicista, nacido en Bogotá en 1906. Estudió en la Escuela de Bellas Artes de Chicago, donde vivió entre 1926 y 1934, año en que regresó a Colombia. Su estilo fue calificado como *art déco* de factura modernista.

Otros posibles profesores de Dibujo que aparecían en las ternas propuestas ante el Consejo Directivo, fueron Coroliano Leudo,¹⁵ Santiago Martínez Delgado, José Gonzáles Concha,¹⁶ Luis Alberto Acuña,¹⁷ Miguel Díaz,¹⁸ entre otros. Dichas ternas eran remitidas posteriormente al Ministro de Educación Nacional.

Como profesora, Acevedo elaboró un curso de Perspectiva (1936), resumido e ilustrado por ella misma y archivado en uno de los libros de conferencias. Allí se abordaban temas como la ubicación clara del punto de vista, la relación entre dimensiones, la comparación entre el cuadro como apoyo del observador, diferentes líneas (de base, de horizonte, media), puntos de distancia, e ilustraciones de la geometría de sus trazos.

Figura 10.
Programa para enseñanza del dibujo. Acevedo Biester (1936)



Fuente: archivo ENS. Varios (1936).

- 15 Dibujante, caricaturista, pintor y escenógrafo, nacido en Bogotá en 1866. Estudió Bellas Artes en la misma ciudad. Fue profesor en la Escuela de Bellas Artes en 1907. En 1912 viajó a España y, en 1913, ingresó en la Academia de San Fernando de Madrid. Regresó a Colombia y fue director de la Escuela de Bellas Artes de Popayán entre 1917 y 1919. También fue director de la Escuela de Bellas Artes de Bogotá entre 1931 y 1935.
- 16 Arquitecto y acuarelista. En 1948 planteó un plano de ordenamiento territorial para la ciudad de Cartagena de Indias, denominado "Plano regulador". Construyó la versión de la Catedral de Sal de Zipaquirá anterior a la de 1995, durante la década de 1950. Fue director de la Escuela Nacional de Bellas Artes aproximadamente entre 1938 y 1940 (Huertas, 2013). Al parecer, estudió Bellas Artes entre las décadas de 1920 y 1930.
- 17 Pintor y muralista, nacido en Santander en 1904. Estudió en la Academia de Bellas Artes de Bogotá y, desde 1924, en la Academia Julien de París. Regresó a Colombia en 1929 y fue director del Centro de Bellas Artes de Bucaramanga. Recibió varios premios nacionales por su pintura.
- 18 Más adelante se ampliará información sobre este artista, creador de la *Cartilla de Dibujo*.

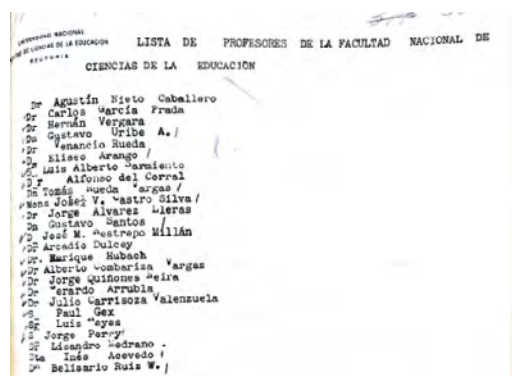
Asimismo, explicó el “cono óptico” como la convergencia de líneas en el ojo del espectador; las rectas perpendiculares sobre el plano y las inclinadas a 45°. Se trataba de un curso clásico que abordaba principios académicos para la representación de la realidad a través del dibujo.

Acevedo también fue evaluadora en los exámenes de noviembre, que en el caso del Dibujo eran de carácter práctico. Cada prueba tenía varios jurados y, además de Acevedo (excepto en 1940), en las resoluciones sobre exámenes finales aparecen otros profesores. Así, en 1936 figuraban Coroliano Leudo y alguien de apellido Quiñones; en 1937, C. Leudo y el profesor de Trabajos Manuales, Reyes (Resolución N.º 3 de octubre 8 de 1937); en 1938 y 1939 (Resolución N.º 4 de octubre 19 de 1938), Acevedo y Massur¹⁹ (Resolución N.º 6 de octubre 25 de 1939); en 1940 (Resolución N.º 1 de octubre 19 de 1940), Massur, Carranza y Tovar Ariza; en 1941 se sumó la señora Massur y así, sucesivamente (Resolución N.º 5 de Octubre 29 de 1942; Resolución N.º 2 de octubre 19 de 1943; Resolución N.º 15 de octubre 21 de 1945).

En 1935, Acevedo era la única profesora mujer de la Facultad de Educación,²⁰ antes de su conversión en la ENS:

Figura 11.

Lista de profesores de la Facultad de Educación entre 1935 y 1936. Tomo 10. Subserie Varios



Fuente: archivo ENS. Varios (1935).

19 Gerhard Massur, historiador alemán que emigró a Colombia por su ascendencia judía huyendo del nazismo en 1935, trabajó entre 1936 y 1938 en el Ministerio de Educación y, desde 1938, fue profesor y director del Departamento de Filología e Idiomas de la Escuela Normal Superior.

20 En otras nóminas también se encontró a Rosenda Torres, pedagoga antioqueña que egresó y fue directora del colegio de María de Yarumal, famoso por introducir la pedagogía froebeliana en Colombia. En la ENS se desempeñó como directora de aplicaciones o prácticas de enseñanza de los normalistas. Defendió y divulgó el escolanovismo, y Nieto Caballero la invitó a trabajar en el Gimnasio Moderno de Bogotá tras conocer su labor en Yarumal.

Aunque Acevedo fue contratada en 1933 y nombrada titular en 1935, se halló registro de que en 1934 el profesor de Dibujo fue José González Concha, quien también figuró en una terna junto con Miguel Díaz y Luis Alberto Acuña para este curso, según el Acuerdo n.º 2 del 19 de febrero de 1934.

Lucía Cock de Bernal Jiménez y su recorrido por el arte

Además de Inés Acevedo, es necesario destacar a Lucía Cock.²¹ En una investigación previa, Ríos-Mesa (2007) expone varios aspectos de su vida en Medellín, anteriores a su trabajo en Bogotá y a su matrimonio con Rafael Bernal.

Según esta autora, Lucía Cock apareció como conferencista desde 1924, con una charla en el Paraninfo de la Universidad de Antioquia titulada *La mujer en Hispanoamérica*. Desde 1925²² también se destacó como artista, al punto de que su maestro particular, Harold Putman,²³ le otorgó una beca para estudiar en la Academia Julián; sin embargo, ella no pudo costear el viaje y no lo realizó. En 1927 participó en una exposición del Instituto de Bellas Artes con un busto del empresario y político Pedro Justo Berrio, modelado por encargo de la junta directiva, gracias a que era considerada una avanzada en escultura. El vaciado en bronce de la obra fue proyectado para instalarlo posteriormente en la Escuela de Trabajo San José.²⁴

Ese mismo año, la Asamblea Departamental decretó una beca para que un estudiante de Bellas Artes continuara estudios en Italia, y el profesor Brasseur²⁵ recomendó a Lucía Cock (Decreto 86 de 1927). No obstante, el docente se retiró y la beca nunca se concretó, pues la Asamblea no destinó los recursos.

21 Nacida en Medellín, nieta de Zacarías Cock Báyer, a su vez hijo de un migrante inglés fallecido en Caldas en 1870. Hija de Jesús María Cock Parra y Lorenza Quevedo Álvarez, pertenecía a una familia de ingenieros, comerciantes y políticos. Su tío Carlos Cock Parra, ingeniero, político y constructor, fue gobernador de Antioquia en 1913 y en 1931. Entre sus parientes se cuentan senadores, aspirantes a la presidencia y gerentes de una importante industria nacional de gaseosas.

22 No se encontró fecha de nacimiento, por lo que se desconoce su edad en las fechas aquí mencionadas.

23 Artista norteamericano que permaneció algunas semanas en Medellín durante 1925.

24 El yeso nunca llegó a vaciarse en bronce, como se había anunciado.

25 Artista belga contratado por la Sociedad de Mejoras Públicas para trabajar en el Instituto de Bellas Artes de Medellín entre 1926 y 1927.

Entre 1928 y 1929, Cock perteneció a un centro femenino de estudios de temas literarios, artísticos, científicos y culturales, en el que ofreció una conferencia sobre arquitectura. Además, en el Instituto de Bellas Artes figuró en la nómina como profesora del curso de Historia del Arte. La revista *Letras y Encajes*²⁶ también publicó algunas de sus pinturas, área en la que fue considerada superior a muchas de sus contemporáneas.²⁷

De acuerdo con Ríos-Mesa (2007), estas situaciones evidencian la desigualdad en las oportunidades para las mujeres artistas, a lo que se sumaban restricciones como la prohibición de trabajar con modelos vivos. En términos generales, se menciona que fue discípula de Francisco Antonio Cano²⁸ y que, finalmente, se dedicó a la gráfica y la decoración de interiores.

Figura 12.

Lucía Cock (derecha), junto a otras alumnas del Taller de escultura del Instituto de Bellas Artes. Foto de Melitón Rodríguez (1925)



Fuente: fotografía de Melitón Rodríguez (1925).
Biblioteca Pública Piloto, Medellín.

Por esta época, Lucía Cock pensó en establecerse en Bogotá. Ante ello, el artista González Concha publicó: “Alguna vez pensó Lucía, admiradora de Bogotá, que aquí tendría mejores elementos de progreso; pero se desalentó cuando le dijimos que aquí perdería su

libertad medellinense para asistir a toda hora a la academia” (citado por Ríos-Mesa, 2007, p. 121). En Bogotá ya había participado en 1921 en una exposición organizada por la revista *Universidad*, titulada *Exposición de las damas* (Ríos-Mesa, 2007, p. 164).

Lucía Cock en la ENS

En lo que respecta al trabajo desarrollado por Lucía Cock en la ENS, es importante señalar que fue esposa de Rafael Bernal Jiménez, director de la institución. Para la época de su vinculación con esta Normal ya figuraba con el nombre de Lucía Cock de Bernal Jiménez. Según Ocampo-López (2001), el matrimonio se celebró en Roma el 9 de julio de 1932, siendo padrino Carlos E. Restrepo.²⁹ También resulta interesante la mención de un retrato que Inés Acevedo habría pintado de Lucía Cock, aunque no se cuenta con registro de la obra en este trabajo.

Figura 13.

Matrimonio de Lucía Cock y Rafael Bernal



Fuente: Ocampo (2001, p. 21).

Cock participó en las conferencias de los cursos de información, que tenían como propósito formar maestros e inspectores encargados de implementar las reformas en las distintas regiones del país. En 1933 dictó la conferencia titulada “La historia del

26 Revista mensual publicada por mujeres de la clase dirigente de Medellín y relacionada con el Centro Femenino de Estudios. Circuló entre 1926 y 1959 y llegó a considerarse la revista femenina más importante del país.

27 “Pintura de Lucía Cock Quevedo”. Artículo de Teresa Santamaría para la revista *Letras y Encajes*, n.º 32, marzo de 1929, p. 526 (citado por Ríos-Mesa, 2007, p. 119).

28 Pintor, grabador, escultor y escritor colombiano, nacido en Antioquia.

29 Político, abogado, periodista, escritor, empresario y militar colombiano. Presidente de Colombia entre 1910 y 1914.

arte y el dibujo en la escuela" y la revista *Educación* publicó su artículo "La educación estética en la escuela (1)",³⁰ del cual no se encontró segunda parte.

En 1935 fue nombrada para orientar metodológicamente las clases de dibujo dictadas por los alumnos de la ENS en sus prácticas.

Figura 14.

Resolución 9 de junio 6 de 1935

Artículo 1º.- La orientación metodológica de las clases dictadas por los alumnos de la Facultad en la Escuela Normal estará a cargo de los siguientes profesores para las materias especificadas:

Castellano 1º	Jaramillo Alfonso
Castellano 2º	Jorge Gargón
Aritmética 1º	Fobias Martínez
Aritmética 2º	Julio Pique
H. de la Educación	Rafael Bernal Jiménez
Biología	Julio Pique
Instrucción Cívica 1º	Fobias Martínez
Instrucción Cívica 2º	Beltrán José
Francés	Beltrán José
Trabajos Manuales	Reyes Luis B.
Metodología	Gustavo Uribe A.
Dibujo	Lucia Coell de Bernal
Prehistoria 1	

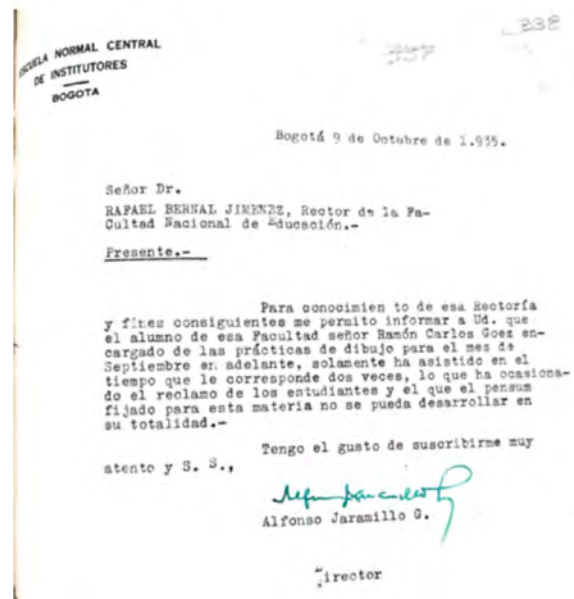
Fuente: Libro 9, Archivo UPTC.

Los profesores "orientadores metodológicos" de los practicantes debían visitar al menos una vez por semana las clases correspondientes y formular recomendaciones a los alumnos. Tras cada visita se elaboraba un informe de las deficiencias observadas, dirigido a la Rectoría de la Facultad y a la Dirección de la Normal, documentos que se consideraban en la evaluación final de las prácticas.

La seriedad que se otorgaba a este proceso se refleja en una carta de la época, donde se registran quejas por las inasistencias de un practicante encargado de dictar las clases de dibujo.

Figura 15.

Carta sobre inasistencia de practicante a las clases de dibujo. Tomo 10 subserie varios



Fuente: archivo ENS. Varios (1935).

30 Según la revista, este fue un resumen de la conferencia dictada en la Facultad Nacional de Educación en septiembre de 1933. Se desconoce si se trató de dos conferencias distintas o si hubo problemas con el título.

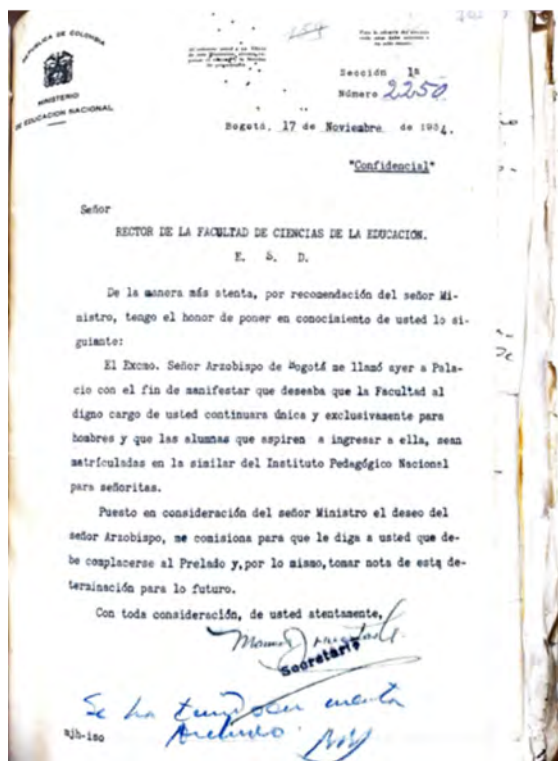
Conclusiones parciales

Para cerrar este apartado sobre el dibujo en la ENS, conviene recordar lo que diversos autores han investigado y expuesto en relación con la importancia de esta institución y las razones de su ocaso (Figuroa, 2016; Jaramillo-Giraldo, 2021; Herrera-Cortés *et al.*, 1986; Herrera-Cortés, 2012, entre otros). La ENS formó generaciones de investigadores e intelectuales y sembró el germen de la profesionalización de las ciencias sociales y humanas en el país. Fue un centro desde el cual se fortalecieron disciplinas como antropología, sociología, geografía, idiomas, psicología, psicoanálisis, historia y filología, planteando un paradigma alterno frente a las explicaciones teológicas y metafísicas predominantes en Colombia en ese momento.

La extinción de la ENS se ha explicado por factores como las disputas entre regiones, la desfinanciación, las pugnas partidistas y hostiles, así como el cuestionamiento de su carácter mixto, aspecto que despertaba gran preocupación en la Iglesia católica.

Figura 16.

Arzobispo de Bogotá solicitando que la Facultad de Educación sea únicamente para hombres (1934). Tomo 10. Varios



Fuente: archivo ENS. Varios (1934).

Según Jaramillo Jiménez, citado por Jaramillo-Giraldo (2021), la ENS fue una institución excepcional en Latinoamérica porque, junto con el Colegio de México y la Facultad de Ciencias Sociales de São Paulo, contribuyó a la configuración *tardía* de las ciencias sociales, con un carácter laico y público. Sus egresados aportaron hasta la década de 1980 en universidades e instituciones públicas y privadas, impulsando la profesionalización, institucionalización y legitimación disciplinar.

Después de 1946, la ENS fue aislada y perseguida por gobiernos conservadores. La estigmatización de sus egresados generó dificultades para vincularse laboralmente en el país, al ser señalados por su alto escalafón. Muchos emigraron y trabajaron en universidades extranjeras.

La revisión de las bibliotecas de la Normal permitió advertir la importancia que entonces tuvo la editorial argentina Kapeluz en la difusión de literatura académica en español, especialmente en áreas como educación estética y artística. Sería pertinente una investigación específica al respecto. En entrevistas realizadas por Herrera a egresados de la ENS (2012), se supo que, tras el ocaso de la institución, gran parte del material de la biblioteca fue destruido. Algunos documentos (como los aquí citados) se conservan en la Sala Patrimonial de la UPTC, en Tunja.

En términos generales, la formación docente pasó de orientarse a la preparación de intelectuales e investigadores a centrarse en una función moralizadora y transmisiva. Herrera-Cortés denominó "apagón intelectual" (2012, p. 121) a la finalización de la República Liberal y al retorno de posturas tradicionalistas. En ese marco, los métodos activos fueron señalados como causantes de generaciones indisciplinadas que habrían incidido en el caos del 9 de abril de 1948, tras el asesinato de Gaitán. Con apoyo en la prensa se consolidó la idea de que en la ENS se formaba "gente muy peligrosa" (Jaramillo Uribe, citado por Herrera-Cortés, 2012, p. 122), acusada además de comunista, lo que facilitó el retorno de la educación a manos de la Iglesia y la restauración de los valores cristianos. Bajo este proyecto nacional, la formación de maestros se reorganizó desde la pedagogía católica, apoyada en una nueva misión alemana. Finalmente, la ENS fue cerrada en 1952.

Según Ramírez y Téllez (2006), hacia 1950 la proporción de docentes preparados en enseñanza primaria seguía siendo muy baja. "En 1950, el 64 % de los profesores de las escuelas primarias no tenían ningún grado" (p. 41), una situación aún más grave en el sector público y en zonas rurales, donde las

escuelas eran alternadas, los trayectos resultaban largos y la asistencia fluctuaba según las temporadas de cosecha.

En este escrito se presentaron algunos datos sobre dos mujeres que trabajaron en el proyecto de la ENS, en labores relacionadas con la formación artística y estética de alumnos provenientes de diversas regiones de Colombia, quienes se preparaban para ser institutores, directores o docentes de secundaria, sin abandonar su formación humanística.

A lo aquí expuesto podrían añadirse, en futuras investigaciones, estudios sobre la educación artística en otras normales, como la de Cartagena, donde Rativa-Velandia *et al.* (2018) indagaron sobre la enseñanza de la escritura en los siglos XIX y XX. También sería relevante especificar el análisis en las normales femeninas, instituciones de las que apenas se hallaron archivos en esta investigación. Conviene recordar, además, que desde 1932 se centralizó la enseñanza Normal en Medellín, Tunja y Bogotá, lo que da pertinencia a este enfoque.

Las acciones de la ENS en relación con la educación artística —que incluyeron espacios, materiales, profesoras formadas, evaluaciones y clases de historia del arte— contribuyeron a consolidar el dibujo como saber escolar y a su proceso de academización. Como se aprecia en registros como el plan de estudios de la profesora Inés Acevedo y el repertorio de exámenes de ingreso, es posible que este proceso se apoyara en una tradición clásica y academicista, en contraste con las propuestas plásticas vanguardistas europeas y latinoamericanas que circulaban simultáneamente en Colombia y el mundo. Las tensiones entre concepciones y formas de arte en la época constituyen un tema para futuras ampliaciones.

Si bien las posturas laicas de la República Liberal abrieron campos laborales y académicos para las mujeres en la vida pública y profesional, estas acciones no estuvieron exentas de tensiones, como las disputas por el derecho al voto. Como mostró Herrera-Cortés (2015), durante este periodo se abrieron debates sobre la situación social de las mujeres y se modificaron aspectos jurídicos y educativos, entre ellos el acceso a la universidad, lo que creó un marco favorable para el nombramiento de profesoras en instituciones tan relevantes como la ENS. No obstante, debe señalarse que las mujeres que accedieron a estas posiciones contaban con vínculos familiares y sociales de peso.

Después de 1950, las políticas impulsadas en la República Liberal fueron revertidas y cuestionadas, lo cual también afectó las asignaciones sociales y morales dirigidas a las mujeres.

Referencias

- Acevedo-Biester, I. (1936). *Perspectiva. Clases dictadas por la señorita Inés Acevedo Biester*. Fondo pedagógico documental, Sala Patrimonial UPTC, 235-237.
- Archivo UPTC. (1935). Libro 9. *Resolución 9/06*.
- Báez-Osorio, M. (2002). El surgimiento de las escuelas normales femeninas en Colombia. *Revista Historia de la Educación Latinoamericana*, (4), 157-180. <https://dialnet.unirioja.es/servlet/articulo?codigo=2480630>
- Báez-Osorio, M. (2004). Las escuelas normales de varones del siglo XIX en Colombia. *Revista Historia de la Educación Latinoamericana*, (6). https://revistas.uptc.edu.co/index.php/historia_educacion_latinoamericana/article/view/2379
- Báez-Osorio, M. (2005). Las escuelas normales colombianas y la formación de maestros en el siglo XIX. *EccoS Revista Científica*, 7(2), 427-450. <https://www.redalyc.org/pdf/715/71570210.pdf>
- Báez-Osorio, M. (2014). Las escuelas normales de varones del siglo XIX en Colombia. *Revista Historia de la Educación Latinoamericana*, (6). <https://www.redalyc.org/pdf/869/86900611.pdf>
- Biblioteca Luis Ángel Arango. (27 de septiembre de 2022). *La pintora y retratista Inés Acevedo Biester (París, 1905-Bogotá, c. 1995) se formó en Italia, donde su familia se radicó por el nombramiento de su padre, Ricardo Acevedo Bernal, en el cargo de cónsul. Según la historiadora María Sué Pérez, Acevedo Biester puede ser considerada, con Teresa Cuervo (1889-1975), Margarita Holguín y Caro (1875-1959) y Carolina Cárdenas (1903-1936), una de las primeras artistas profesionales de Colombia* (imagen en perfil de Facebook). *Facebook*. <https://www.facebook.com/photo/?fbid=10162047148449622&set=a.412043564621>
- Braunschvig, M. (1915). *El arte y el niño. Ensayo sobre la educación estética*. Daniel Jorro.
- Cárdenas, O. y Cárdenas, M. (2019). La historia de los saberes artísticos en la escuela pública colombiana en la primera mitad del siglo XIX. *Pedagogía y Saberes*, (50). <https://revistas.upn.edu.co/index.php/PYS/article/view/7893>
- Cárdenas, O. y Cárdenas, M. (2020). El saber escolar de las artes en la escuela pública colombiana 1800-1850. *Praxis & Saber*, 11(25). https://revistas.uptc.edu.co/index.php/praxis_saber/article/view/8459
- Cárdenas-Forero, Ó., Cárdenas-Forero, M. y Hernández-Castillo, C. (2020). El saber escolar de las artes en la escuela pública (1850-1900). *Pedagogía y Saberes*, (53). <https://doi.org/10.17227/pys.num53-10554>

- Cock de Bernal Jiménez, L. (1933). La educación estética en la escuela. *Educación. Órgano de la Facultad de Educación de la Universidad Nacional*, 1(3), 147-154.
- Congreso de la República de Colombia. (8 de febrero de 1994). Ley 115 de 1994: Por la cual se expide la ley general de educación. DO: 41 214. http://www.secretariassenado.gov.co/senado/basedoc/ley_0115_1994.html
- Congreso de la República de Colombia. (7 de agosto de 1997). Ley 397 de 1997: Por la cual se desarrollan los Artículos 70, 71 y 72 y demás artículos concordantes de la Constitución Política y se dictan normas sobre patrimonio cultural, fomentos y estímulos a la cultura, se crea el Ministerio de la Cultura y se trasladan algunas dependencias. DO: 43 102. <https://www.funcionpublica.gov.co/eva/gestornormativo/norma.php?i=337>
- Cubillos-Bernal, J. (2007). *Agustín Caballero y el proceso de apropiación del pensamiento pedagógico y filosófico de John Dewey*. Universidad del Valle y GM de Bogotá.
- Figuroa, C. (2016). La Escuela Normal Superior y los institutos anexos: aportes pedagógicos, investigativos y de patrimonio histórico-cultural en Colombia (1936-1951). *Revista Historia de la Educación Latinoamericana*, 18(26), 157-182. <https://repositorio.uptc.edu.co/items/7252c35c-8d73-4e35-948f-59390122d013>
- Figuroa, C. y Londoño-Ramos, C. (2015). De la Escuela Normal Superior de Colombia al Instituto Caro y Cuervo: Un aporte histórico cultural a la educación colombiana (1936-1951). *Revista Historia de la Educación Colombiana*, 18(18), 71-95. <https://doi.org/10.22267/rhec.151818.29>
- Fondo UPTC. (1935-1945). Vicerrectoría Académica, Facultad de Ciencias de la Educación, Serie Acuerdos y Resoluciones, 9.
- Garzón-Thomas, C. (1936). *Estudio sobre la visión. Escuela Normal Superior, trabajos de psicología* (manuscrito no publicado presentado durante el curso de psicología).
- García, A. (1938). *Psicología del sistema nervioso*. Facultad de Ciencias de la Educación, Escuela Normal Superior.
- Goodson, I. (1995). *Historia del currículum: la construcción social de las disciplinas escolares*. Pomares.
- Guichot-Reina, V. (2006). Historia de la educación: reflexiones sobre su objeto, ubicación epistemológica, devenir histórico y tendencias actuales. *Revista Latinoamericana de Estudios Educativos (Colombia)*, 2(1), 11-51. <https://www.redalyc.org/articulo.oa?id=1341/134116859002>
- Helg, A. (1980). La educación primaria y secundaria durante el primer gobierno de Alfonso López Pumarejo (1934-1938). *Revista Colombiana de Educación*, (5). <https://revistas.pedagogica.edu.co/index.php/RCE/article/view/5035/4117>
- Herrera-Cortés, M. (1986). La educación en la segunda República Liberal (1930-1946): Apuntes para una historiografía. *Revista Colombiana de Educación*, (18). <https://doi.org/10.17227/01203916.5155>
- Herrera-Cortés, M. (1999). *Modernización y Escuela Nueva en Colombia: 1914-1951*. Plaza & Janés.
- Herrera-Cortés, M. (2012). *La Escuela Normal Superior 1936-1951: Avatares en la construcción de un proyecto intelectual* (Historia de la educación en Bogotá, t. II). Instituto para la Investigación Educativa y el Desarrollo Pedagógico (IDEP).
- Herrera-Cortés, M. (2015). Educación femenina e inclusión social en Colombia a través del siglo xx. *Educação e Filosofia*, 28(Esp.), 181-199. <https://seer.ufu.br/index.php/EducacaoFilosofia/article/view/24609/15348>
- Herrera, M. y Low, C. (1990). Historia de las escuelas normales en Colombia. *Educación y Cultura*, (20), 41-48. https://fecode.edu.co/images/Revista_Educacion-1-100/Revista_Educacion_y_Cultura_No.20.pdf
- Herrera, M., Low, C. y Suárez, H. (1986). La Escuela Normal Superior: Formar docentes con buen criterio. Entrevista a José Francisco Socarrás. *Educación y Cultura*, 7(24), 20-26. https://fecode.edu.co/images/Revista_Educacion-1-100/Revista_Educacion_y_Cultura_No.7.pdf
- Huertas, M. (2013). *La Escuela Nacional de Bellas Artes de Colombia y su fusión a la Universidad Nacional de Colombia (1886-1933). Discursos de cuatro momentos fundacionales* [tesis de doctorado, Universidad Nacional de Colombia].
- Jaramillo-Giraldo, J. (2021). *¿Qué se perdió con el cierre de la Escuela Normal Superior?* Universidad Nacional de Colombia. <https://repositorio.unal.edu.co/handle/unal/81302>
- López, D. (13 de febrero de 2020). *Tres mujeres, un camino: género y cultura en la década de los cuarenta en Bogotá* (conferencia). Universidad de los Andes, Departamento de Historia del Arte.
- López-Navajas, A. (2014). Análisis de la ausencia de las mujeres en los manuales de la ESO: Una genealogía de conocimiento ocultada. *Revista de Educación*, (363), 282-308. <https://doi.org/10.4438/1988-592X-RE-2012-363-188>
- Luna, L. (2004). *El sujeto sufragista: Feminismo y feminidad en Colombia, 1930-1957*. Centro de Estudios de Género, Universidad del Valle.
- Ministerio de Educación Nacional. (11 de enero de 1933). *Resolución n.º 3 de 1933: Por la cual se reglamentan los exámenes de cultura general y de admisión a la Facultad de Educación*.

- Ministerio de Educación Nacional. (8 de octubre de 1937). *Resolución n.º 3 de 1937: Por la cual se reglamentan los exámenes de fin de año de la Escuela Normal Superior.*
- Ministerio de Educación Nacional. (19 de octubre de 1938). *Resolución n.º 4 de 1938: Por la cual se reglamentan los exámenes de fin de año de la Escuela Normal Superior.*
- Ministerio de Educación Nacional. (25 de octubre de 1939). *Resolución n.º 6 de 1939: Por la cual se reglamentan los exámenes de fin de año de la Escuela Normal Superior.*
- Ministerio de Educación Nacional. (19 de octubre de 1940). *Resolución n.º 1 de 1940: Por la cual se reglamentan los exámenes de fin de año de la Escuela Normal Superior.*
- Ministerio de Educación Nacional. (29 de octubre de 1942). *Resolución n.º 5 de 1942: Por la cual se reglamentan los exámenes de fin de año de la Escuela Normal Superior.*
- Ministerio de Educación Nacional. (19 de octubre de 1943). *Resolución n.º 2 de 1943: Por la cual se reglamentan los exámenes de fin de año de la Escuela Normal Superior.*
- Ministerio de Educación Nacional. (21 de octubre de 1945). *Resolución n.º 15 de 1945: Por la cual se reglamentan los exámenes de fin de año de la Escuela Normal Superior.*
- Ministerio de las Artes, las Culturas y los Saberes. (2023). *Una casa para encontrarnos: Mujeres y educación artística en Colombia, 1991-2023.*
- Ocampo-Álvarez, G. (1938). *Algo sobre educación activa, trabajos manuales y dibujo* [tesis de grado, Escuela Normal de Institutores, Archivo Histórico de la Escuela Normal Superior de Medellín].
- Ocampo-López, J. (2001). *Rafael Bernal Jiménez: sus ideas educativas, sociológicas, humanistas y la Escuela Nueva en Boyacá.* Universidad Pedagógica y Tecnológica de Colombia. Plaza & Janés.
- Pérez-Herrera, M. (2014). *En busca de la profesión: Cambios y realidades en la condición social de los artistas en Bogotá entre 1910 y 1930* [tesis de grado, Universidad Colegio Mayor de Nuestra Señora del Rosario].
- Presidencia de la República de Colombia. (14 de julio de 1904). Decreto 941 de 1904: Por el cual se reglamenta la Ley 89 de 1903, sobre instrucción pública. DO: 12 122. <https://www.mineducacion.gov.co/portal/normativa/Decretos/102515:Decreto-0491-de-Junio-3-de-1904>
- Ramírez, M. y Téllez, J. (2006). La educación primaria y secundaria en Colombia en el siglo xx. *Borradores de Economía*, (379). <https://www.banrep.gov.co/docum/ftp/borra379.pdf>
- Rativa-Velandia, M., Lima, J. y Figueroa, C. (2018). Pasado y presente en la enseñanza de la escritura en Escuelas Normales. *Enunciación*, 23(2). <https://revistas.udistrital.edu.co/index.php/enunc/article/view/12982>
- Ríos-Beltrán, R. y Sáenz-Obregón, J. (Eds.). (2012). *Saberes, sujetos y métodos de enseñanza: Reflexiones sobre la apropiación de la Escuela Nueva en Colombia.* Universidad Nacional de Colombia; Universidad de Antioquia.
- Ríos-Gómez, J. (1935). Apuntes sobre el dibujo infantil. *Educación. Órgano de la Facultad de Ciencias de la Educación de la Universidad Nacional*, 3(28), 699-704.
- Ríos-Mesa, M. (2007). *Presencia femenina en las artes plásticas de Antioquia en la primera mitad del siglo xx* [tesis de maestría, Universidad de Antioquia].
- Rodríguez, M. (1925). Taller de escultura en el Instituto de Bellas Artes. *Fondo Fotografía Rodríguez*, Biblioteca Pública Piloto.
- Sáenz-Obregón, J. (2015). Reformas normalistas de la primera mitad del siglo (1903-1946). *Revista Educación y Pedagogía*, 7(14-15), 154-169. <https://revistas.udea.edu.co/index.php/revistaeyp/article/view/23611>
- Sáenz-Obregón, J., Saldarriaga-Vélez, O. y Ospina-López, A. (1997). *Mirar la infancia: Pedagogía, moral y modernidad en Colombia, 1903-1946* (v. 2). Foro Nacional por Colombia; Universidad de los Andes; Universidad de Antioquia.
- Sánchez-Martínez, S. (2019). Olvidadas antes de ser conocidas: la ausencia de mujeres escritoras en los libros de texto en la enseñanza obligatoria. *Revista Prisma Social*, (25), 203-224. <https://revistaprismasocial.es/article/view/2676>
- Sosa-Gutiérrez, P. y Chaparro-Cardozo, E. (2014). Regímenes escópicos, disciplinamiento y sujetos: la educación artística en la escuela colombiana. *Praxis & Saber*, 5(9), 211-233.
- Souza, M. y Oliveira, A. (2005). História das disciplinas escolares e história da educação: Algumas reflexões. *Educação e Pesquisa*, 31(3), 391-408. <https://doi.org/10.1590/S1517-97022005000300005>
- Torres-Vega, N. (2015). Agustín Nieto Caballero: pensamiento pedagógico y aportes a la Escuela Nueva. *Revista UNIMAR*, 33(1), 57-73. https://revistas.umariana.edu.co/index.php/unimar/article/view/904/pdf_19
- Viñao, A. (2006). La historia de las disciplinas escolares. *Historia de la Educación. Revista Interuniversitaria*, (25), 243-269. <https://revistas.usal.es/tres/index.php/0212-0267/article/view/11181>
- Viñao, A. (2008). La escuela y la escolaridad como objetos históricos: facetas y problemas de la historia de la educación. *História da Educação*, 12(25), 9-54. <https://host170.sedici.unlp.edu.ar/server/api/core/bitstreams/d4767999-368b-4738-ae40-fa0e2fe272ab/content>