



E

S

Ane
ku
mene

Imaginarios sociales urbanos: reflexiones sobre la experiencia de investigar la ciudad

Urban Social Imaginaries: Reflections on the Experience
of Researching the City

Imaginários sociais urbanos: reflexões sobre a experiência
de investigar a cidade

Paula Vera*

Cómo citar este artículo: _____

Vera, P. (2023). Imaginarios sociales urbanos: reflexiones sobre la experiencia de investigar la ciudad. *Anekumene*, (26), 54-68.
<https://revistas.upn.edu.co/index.php/aneukumene/article/view/22880>

Resumen

¿Cómo abordar la relación simbólica-material constitutiva de los fenómenos urbanos?, en este trabajo me propongo exponer algunos avances en torno al proceso de investigación sobre los imaginarios urbanos y los imaginarios sociales urbanos que me permitieron ensayar distintos modos de indagación de los fenómenos y problemáticas urbanas teniendo como caso de estudio la ciudad de Rosario, Argentina. Se retoman diversas investigaciones desarrolladas en los últimos años y se reflexiona sobre el proceso de investigación, las potencialidades y las

carencias de cada perspectiva. Por último, se presenta la metáfora del reloj de arena como modalidad de indagación de los imaginarios urbanos que nos permite ir de lo particular a lo general y viceversa.

Palabras clave

fenomenología; imaginarios urbanos; investigación; producción del espacio

* Investigadora del Consejo Nacional de Investigaciones Científicas y Técnicas (CONICET), Instituto de Investigaciones Universidad Nacional de Rosario, Argentina

Abstract

How can we approach the symbolic-material relationship that constitutes urban phenomena? In this paper, I aim to present some advances related to the research process on urban imaginaries and urban social imaginaries, which allowed me to explore different ways of investigating urban phenomena and issues, using the city of Rosario, Argentina, as a case study. Various research projects developed in recent years are revisited, and reflections are offered on the research process, the potential and

Resumo

Como abordar a relação simbólico-material constitutiva dos fenômenos urbanos? Neste trabalho, proponho expor alguns avanços em torno do processo de pesquisa sobre os imaginários urbanos e os imaginários sociais urbanos que me permitiram ensaiar diferentes modos de investigação dos fenômenos e problemáticas urbanas, tendo como estudo de caso a cidade de Rosário, Argentina. Retomam-se diversas pesquisas desenvolvidas nos últimos anos e reflete-se sobre o processo inves-

limitations of each perspective. Finally, the metaphor of the hourglass is introduced as a mode of inquiry into urban imaginaries that enables us to move from the particular to the general and vice versa.

Keywords

phenomenology; urban imaginaries; research; production of space

tigativo, as potencialidades e as carências de cada perspectiva. Por fim, apresenta-se a metáfora da ampulheta como uma modalidade de investigação dos imaginários urbanos que nos permite ir do particular ao geral e vice-versa.

Palavras-chave

fenomenologia; imaginários urbanos; pesquisa; produção do espaço

Introducción

¿Cómo abordar la relación simbólica-material constitutiva de los fenómenos urbanos? Esta pregunta me guía desde hace varios años y se renueva ante cada problemática, ante cada nuevo cruce teórico, ante cada intento por develar algo de ese campo interseccional que compone la gran complejidad de la vida cotidiana en las ciudades.

En este trabajo me propongo exponer algunos avances en torno al proceso de investigación sobre los imaginarios urbanos y los imaginarios sociales urbanos (ISU) que me permitieron ensayar distintos modos de indagación de los fenómenos y problemáticas urbanas teniendo como caso de estudio la ciudad de Rosario, Argentina. A partir de diversas aproximaciones empíricas y un proceso de reflexividad, pude componer lo que defino como la metáfora del reloj de arena para el estudio en profundidad de los imaginarios sociales urbanos. Recorriendo los trabajos de los últimos años, intentaré desandar los mojones relevantes en la búsqueda de respuestas a la pregunta inicial y finalizaré exponiendo con mayor detalle a qué refiero con la metáfora del reloj de arena. Este texto, de carácter reflexivo, apunta a relatar el viaje personal por los laberintos de la investigación en imaginarios urbanos sin más pretensión que compartir una experiencia.

Los cambios vertiginosos en las ciudades son una problemática actual para los estudios urbanos, la sociología, la antropología, la geografía y la comunicación. Factores como la reinversión financiera, la segregación social, el control de poblaciones excluidas y la expansión de mercados culturales y turísticos reconfiguran los espacios urbanos y demandan analizar tanto sus aspectos simbólicos como materiales, ya que el espacio imaginado influye en la realidad de la ciudad y viceversa (Harvey, 2008).

Para realizar este análisis nos proponemos indagar esa interacción entre lo material y lo simbólico a partir de los imaginarios sociales que conforman la trama significativa sobre la que se funda la construcción de la sociedad y de la realidad que se materializa en diversas acciones, afectos, representaciones, discursos, imágenes, objetos, instituciones, leyes y valores. En este sentido, se entiende por imaginario no lo fantasioso, sino la facultad del hombre de crear su mundo y conferirle sentido (Castoriadis, 2003). Asimismo, nos enfocamos en los imaginarios urbanos como campo de significaciones específico que refiere a la ciudad como forma material del habitar humano y el modo de vida urbano con su campo de sentidos implicados (Lindón y Hiernaux, 2008; Vera, 2019a) y que también se compone, se retroalimenta y entra en tensión con los imaginarios ciudadanos (Silva, 1992). Siguiendo a Hiernaux (2008), se puede abordar los imaginarios urbanos de dos maneras: desde un análisis de lo general a lo particular para comprender sentidos abstractos sobre lo urbano, y desde las representaciones, prácticas y fantasías que tienen los habitantes de la ciudad. Esto conlleva un trabajo de escala micro que va de lo particular a lo general. En un intento por articular ambas perspectivas, ensayamos la metáfora del reloj de arena (Vera, 2023b) como un camino permanente de ida y vuelta, en el que la reflexión asume direcciones orientadas a la profundización relacional entre lo macro y lo micro, lo particular y lo general, que puede indagarse de manera transversal, “de arriba hacia abajo” y viceversa. Las llaves teóricas que me permitieron hacerlo fueron la teoría de la producción del espacio de Henri Lefebvre (2013) y la perspectiva socio-fenomenológica de Manuel Baeza (2000, 2020), en relación con la citada obra de los imaginarios sociales de Cornelius Castoriadis que se sintetiza en la tabla 1.

Tabla 1
Modos de interpretación de los ISU en relación con la tríada espacial

Tríada Espacial (Lefebvre)	Ciudad	Imaginarios Urbanos	Perspectiva desde	Objetivo general
<i>Espacio percibido/ Prácticas espaciales</i>	<i>Ciudad vivida</i>	Imaginario desde la ciudad	Ciudadanos	Analizar perspectivas subjetivas de la ciudad vivida y practicada desde el punto de vista de sus habitantes. Recupera los procesos de subjetivación.
<i>Espacios de representación/ Espacio vivido</i>	<i>Ciudad percibida</i>	Imaginario sobre la ciudad	Expresiones artísticas, culturales, literarias, audiovisuales, mediáticas...	Indagar las representaciones que se construyen sobre la ciudad desde las diversas expresiones. Se puede vincular con la configuración de imaginarios dominantes y/o alternativos. Recupera los procesos de presentificación y representación.
<i>Representaciones del espacio / espacio concebido</i>	<i>Ciudad concebida</i>	Imaginario de la ciudad	Discursos, archivos, fotografías, planes, circuitos turísticos, monumentos, materiales e infraestructuras...	Analizar procesos socioculturales de la construcción de la ciudad desde una mirada histórica y culturalista, tomando en cuenta las políticas públicas, los debates en el campo de la arquitectura y el urbanismo, consideraciones historiográficas, el campo periodístico, entre otras. Recupera procesos de encarnación material.

Fuente: Vera (2023b, p. 125).

Imaginarios urbanos: modulaciones de lo general a lo particular como primera aproximación

En un trabajo previo (Vera, 2019a), sosteníamos que los imaginarios urbanos son entramados de sentido socialmente construidos en torno a la ciudad. Pueden referirse a la ciudad como modelo genérico, a una ciudad específica o a ciertos espacios, lugares y procesos que acontecen en la ciudad. Constituyen visiones del mundo, maneras de proyectar la ciudad y lo urbano, que implican deseos, creencias, valores y mitos de lo que fue, es, y debería ser la/esa ciudad. En cuanto a construcción social, los imaginarios urbanos son inestables, mutables, flexibles y heterogéneos, pero al mismo tiempo van consolidando sentidos hegemónicos o dominantes que componen la base social, lo común, lo compartido de manera colectiva (aunque no total o universal) y que refiere a lo que una sociedad va delineando como su identidad urbana.

En el proceso de significación de lo urbano, los sentidos no se establecen de manera definitiva y, aunque sean compartidos por la mayoría, siempre es posible hallar otras significaciones que disputan el sentido dominante. Se trata de un campo de fuerzas instituyentes que pueden generar alternativas a lo instituido, consolidándose, o no, como sentidos instituidos, sin que esa concreción los inhabilite para ser indagados como imaginarios urbanos disidentes o contra hegemónicos. Los imaginarios urbanos pertenecen al ámbito de lo afectivo, lo sensorial, lo inconsciente y no de la racionalidad o la lógica. Actúan en y/o a través de los cuerpos, los sentimientos, las percepciones y los sentidos, de los discursos, los objetos y las imágenes. O sea, de las representaciones sociales¹ a partir de las cuales se despliegan y materializan en el mundo social. Si bien poseen un gran nivel de abstracción, se tornan “accesibles” o “representables” a través de tres procesos: encarnadura, presentificación y subjetivación.

La *encarnadura*² es el proceso de materialización de los imaginarios urbanos a partir de su acoplamiento o inserción en objetos o artefactos. Pueden considerarse aquí planos, mapas, proyectos urbanos, políticas públicas, documentos, tecnologías, materiales de construcción, modelos arquitectónicos, configuraciones y materializaciones espaciales. Este proceso se caracteriza por el predominio, el aspecto discursivo, material y performativo.

La *presentificación* refiere al soporte cultural, social, estético a partir del cual se funden los imaginarios en producciones que “hablan” de lo urbano.

1 Las representaciones sociales poseen menor nivel de abstracción que los imaginarios en cuanto tienen objeto y sujeto, están ancladas en algo (presente o ausente) y son más sencillas de identificar. Los imaginarios sociales (Castoriadis, 2003), por su parte, refieren a deseos, proyectos, utopías o ensañaciones, es decir, a supuestos culturales, basamentos de sentido que se manifiestan a través de representaciones (Girola, 2012). Las representaciones sociales “forman parte de la realidad social, contribuyen pues a configurarla y, como parte sustancial de la realidad, producen en ella una serie de efectos específicos (...) contribuyen a construir el objeto del cual son una representación. Es porque la representación social construye en parte su objeto por lo cual este objeto es, en parte, realmente tal y como aparece a través de su representación social” (Ibáñez, 1988, p. 37).

2 Este término es empleado por Armando Silva (1992).

Se trata de poner de manifiesto a la ciudad y puede abarcar, al menos, dos modos. Uno, que legitima y sostiene determinados sentidos que se erigen como representaciones de la ciudad. Y otro, que actuaría como fuerza disruptiva del orden social, cultural y urbano predominante. En este punto se puede hacer referencia a obras artísticas, literatura, fotografía, monumentos, imágenes publicitarias, *marketing* urbano y campañas turísticas, entre otras expresiones donde predomina el aspecto representacional.

La *subjetivación* alude a los estilos de vida que se despliegan a partir de determinada imaginaria sobre lo urbano. Se vincula con lo sensorial, lo íntimo, lo individual, lo grupal, lo perceptivo y lo corporal puesto en acto *en y con* la ciudad. Aquí se pueden analizar los eventos deportivos, itinerarios urbanos, consumos, formas de uso y apropiación espacial, formas de movilidad, políticas de salud y medioambiente y estándares de belleza. Predomina el aspecto vivencial.

En esta relación dinámica de co-construcción simbólica y material, la ciudad puede ser representación y materialización tanto de los imaginarios dominantes como de las disputas que buscan trastocar el orden establecido.

Podemos asumir que los imaginarios urbanos constituyen el sustrato significativo donde se gestan los procesos de producción y reproducción (vinculados con los imaginarios instituidos, dominantes y/o hegemónicos) y de disputa y creación (vinculados con los imaginarios instituyentes) de la ciudad y lo urbano. Estos procesos inciden, a su vez, en los modos subjetivos de apropiación de la ciudad que son accesibles a partir de las prácticas, los modos de vida y las intervenciones estéticas de diversos grupos sociales. Los imaginarios urbanos son el sedimento invisible y naturalizado, el sostén de los modos de vivir, de las formas de crear y recrear la ciudad. Es decir, de producir y reproducir, de actuar, sentir, soñar y transformar la ciudad.

Ahora bien, una de las maneras de acceder y analizar “los imaginarios urbanos que sustentan las formas de producción de la ciudad” (Hiernaux, 2008, p. 30) es indagar estos entramados de sentido a partir de las conceptualizaciones y las abstracciones que operan como marco de sentido y también de acción sobre las ciudades, en una lógica que podríamos caracterizar como genérica, compuesta por significantes que van adquiriendo significados específicos y se van materializando también de maneras particulares en cada contexto urbano. Este modo de indagar los imaginarios urbanos, que iría de “lo general a lo particular” o “de arriba hacia abajo” o de una escala macro a una micro nos permite identificar las estructuras de significaciones imaginarias³ (Castoriadis, 2003)

3 “Las significaciones imaginarias sociales están en y por las cosas —objetos, individuos— que los presentifiquen y los figuren directa o indirectamente. Sólo pueden tener existencia mediante su encarnación, su inscripción, su presentación y figuración en y por una red de individuos y objetos que ellas informan (...) individuos y objetos que sólo son y sólo son lo que son a través de estas significaciones” (Castoriadis, 2003, p. 307).

que operan en la producción social de la ciudad: estas significaciones, a través de los imaginarios sociales, facultan a una sociedad para crear sus instituciones, políticas y espacios. Con relación a los imaginarios urbanos, este estadio de análisis nos permite indagar acerca de los procesos de actuación sobre el territorio, los debates, conflictos y las lógicas a través de las cuales los diferentes actores sociales van disputando sentido sobre la ciudad.

En esta escala “macro” se ensayan enfoques *de y sobre la ciudad* (Véase tabla 1), por ello recurrimos al análisis interpretativo crítico, cultural e histórico-contextual para abordar modelos urbanos y sus representaciones. No recupera la perspectiva de los sujetos desde trabajos etnográficos, aunque sí se puede hacer desde estudios de diversas representaciones. Se trabaja sobre un corpus heterogéneo, sobre todo documental, acompañado de análisis situados mediante observaciones de campo. A continuación, compartimos dos ejemplos abordados en el caso de la ciudad de Rosario que siguen esta perspectiva en procesos de requalificación urbana: imaginarios de la innovación e imaginarios patrimonialistas.

Imaginarios de la innovación

En “Procesos de requalificación urbana e imaginarios de la innovación. El caso Rosario, Argentina” (Vera, 2017) nos preguntamos ¿cómo incide la idea de innovación en los procesos de requalificación urbana? Para responder, analizamos la *innovación* como categoría abstracta y su consolidación como promesa de desarrollo colectivo.

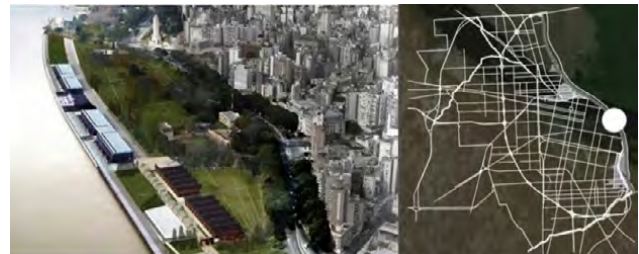
El término “innovación” se fue tornando hegemónico en discursos empresariales, tecnológicos y políticos, resignificando sentidos del imaginario moderno, como progreso y futuro. Se muestra como un horizonte de expectativas, legitimando políticas públicas, normativas y actuaciones entre empresariales y ciudadanas. En este contexto, la ciudad se presenta como nodo central de este proceso, asimilando la creencia de que las ciudades que no estén a la altura de las innovaciones científico-tecno-

lógicas contemporáneas quedarán fuera del nuevo orden mundial. Esto impacta en el modelo urbano que se delinea en función de determinadas significaciones, entre ellas creatividad, innovación, ciencia y tecnología como las variables de competitividad y desarrollo contemporáneas.

Identificamos cómo el imaginario urbano de la innovación se materializó en Rosario primero en los planes y luego en transformaciones concretas. Analizando documentos oficiales y políticas públicas, pudimos reconstruir el desplazamiento simbólico y material de una ciudad decimonónica ferroviaria e industrial a una ciudad del siglo XXI que pone su foco en la cultura, la creatividad y las tecnologías. En los discursos oficiales, el imaginario urbano de la *innovación* impulsa la reconstrucción simbólica y material de la ciudad, configurando dos nuevas centralidades: “La Ciudad Joven” y el “Polo científico tecnológico”.

“La Ciudad Joven” implicó la refuncionalización de los galpones del antiguo puerto ubicado en el centro de la ciudad, en la zona del Monumento a la Bandera (Véase figura 1). Se apuntó a hacer converger cultura, innovación, tecnologías, diseño y juventud como nodo destacado de la “nueva” ciudad, recuperando, a su vez, un espacio central en la costa ribereña (Véase figura 2). El predio conecta con galpones linderos que albergan el Centro de la Juventud y el Centro de Expresiones Contemporáneas.

Figura 1
Proyecto de reconversión de galpones portuarios



Fuente: Vera (2017).

Figura 2
Proceso de reconversión galpones portuarios: 2008, 2012, 2014



Fuente: Vera (2017).

Estos espacios⁴ “apuntan a desarrollar el potencial del mercado cultural de Rosario a partir de la creación de nuevas estructuras de apoyo” (PER, 1998, p. 100). La denominación de estos espacios como “galpones” revela el pasado portuario e industrial de Rosario. A diferencia del siglo pasado, ahora alojan actividades y productos propios de una ciudad que busca mostrarse creativa y de vanguardia. En este sentido, se materializaron propuestas como: escuela de rock, usina de experiencias musicales, Escuela de Artes Urbanas, una “fábrica cultural” de diseño y artes de producción de objetos, un espacio de innovación creativa y un “campamento digital” con salas de grabación de audio y video y salón de usos múltiples.

Esta renovada espacialidad, denominada “Ciudad Joven”, revive sueños para el futuro de la “nueva ciudad” construida desde los discursos e intervenciones oficiales a finales de los años noventa: un nuevo espacio público/privado que habilita nuevas prácticas y recorridos urbanos destinados en primer lugar al consumidor de clase media y turistas.

Por otra parte, con el proyecto “Reconversión del Ex Batallón de Comunicaciones 121”,⁵ se concretó la creación de un espacio físico para alojar al Polo Tecnológico Rosario que fue creado en el 2003 con el objetivo de “posicionar a Rosario y su región como un centro de referencia internacional en el desarrollo científico y la innovación tecnológica a través de nuevas formas de gestión que articulen los ámbitos públicos, privados y científicos” (Polo Tecnológico Rosario, s.f.a, párr. 4). Allí conviven empresas del sector privado, universidades y organismos estatales mediante una modalidad de cooperación público-privada que “impulsa dinámicas de innovación colaborativas para la producción de tecnologías, actividades científicas y educativas” (Polo Tecnológico Rosario, s.f.b, párr. 1).

El desarrollo del Polo Tecnológico está enmarcado en las políticas de construcción de Rosario como Ciudad Digital y Metrópolis de la Creación y la Innovación (PERM, 2010), y se vincula con las tecnologías productivas del capitalismo informacional.⁶ Por lo tanto, el protagonismo que adquiere el “Área Tecnológica Nodo Rosario” (Decreto Provincial 4261 de 2012) radica en que sería “el primer distrito tecnológico del país” (La Capital,

2012) y funcionaría como plataforma productiva, otorgando innovación y competitividad a la región. Las empresas del sector se instalaron en los edificios históricos pertenecientes originalmente al Ejército Nacional (Véase figura 3).

Figura 3

Proyecto reconversión para Polo Tecnológico y resultado (2019)



Fuente: Vera (2017), elaboración propia (2019b).

En el estudio de caso se evidenció que el modelo de innovación dominante en el imaginario social repercute en los modelos espaciales de los procesos de reconversión, donde predominan las intervenciones focalizadas que generan nuevas centralidades, espacios muchas veces cerrados sobre sí mismos. Si bien en los planes se matiza la innovación como “social”, los discursos oficiales reflejan una economía de la innovación lineal.

En estos casos fue posible indagar cómo la hegemonía del imaginario de la innovación tiene consecuencias espaciales concretas a través de la refuncionalización y de la reconversión de espacios que fomentan ciertas prácticas, modos de apropiación y significación espacial.

Imaginarios patrimonialistas

David Harvey (2008) sostiene que la ciudad y, más específicamente, los procesos de urbanización, son una alternativa eficaz para absorber los excedentes de capital. Dentro de sus manifestaciones materiales nos interesa detenernos en la dinámica de los Grandes Proyectos Urbanos (GPU), que son operaciones de reconversión urbana de grandes dimensiones. Se implantan en zonas estratégicas, incrementan el valor del suelo y generan herramientas de producción público-privadas de las plusvalías

4 El área comprendida abarca 126 000 metros cuadrados de los cuales 12 000 son cubiertos (La Capital, 2013).

5 Ordenanza n.º 9027/2012: “Plan especial de reordenamiento urbanístico”. Ex Batallón 121. Definición. Ámbito de aplicación. En <https://www.rosario.gov.ar/normativa/ver/visualExterna.do?accion=verNormativa&idNormativa=88711>

6 Además del Polo Tecnológico, se impulsó con el Gobierno nacional la consolidación del Centro Universitario Rosario (CUR) y el Centro Biotecnológico Rosario. Este espacio, situado en el predio de la Universidad Nacional de Rosario en la zona sur de la ciudad, se va apuntalando como nodo científico-tecnológico público, que se complementa con el polo tecnológico y otras instituciones a nivel nacional e internacional, públicas y privadas. El CUR se ubica en un terreno que formaba parte de las instalaciones del Ferrocarril Rosario-Puerto Belgrano. Allí, en los últimos años, se inauguraron nuevos institutos de alta tecnología dependientes del Conicet: el Centro Internacional Franco-Argentino de Ciencias de la Información y de Sistemas, el Instituto de Biología Molecular y Celular de Rosario, y el Instituto de Física Rosario.

urbanas, donde el Estado actúa a través de su poder regulatorio a partir de la creación o modificación de normativas urbanas (Lungo, 2004). Puerto Norte en Rosario es un ejemplo de mercantilización y fragmentación socioespacial (Véanse figuras 4 y 5).

Ahora bien, ¿qué rol desempeñan los imaginarios patrimonialistas en estos procesos? En “Imaginarios del patrimonio en los procesos de reconversión urbana. Puerto Norte, Rosario, Argentina” (Vera, 2018) analizamos los imaginarios patrimonialistas actuantes en el caso. Para ello abordamos las representaciones producidas y puestas en circulación por distintos actores, como medios de expresión de los imaginarios sociales. Para indagar los discursos del gobierno municipal se utilizaron planes urbanos, estratégicos y ordenanzas. Para los desarrolladores inmobiliarios, se emplearon sus discursos “institucionales” en donde definen y construyen la imagen de los proyectos que llevan adelante en el sector de Puerto Norte. Por último, se apeló a las representaciones producidas por organizaciones vecinales.

El imaginario patrimonialista (Hiernaux, 2007) es un imaginario estrechamente vinculado a la materialidad urbana, porque a través de él se va definiendo lo que es plausible de ser rescatado, recordado y valorado y

lo que no. Los procesos de activación patrimonial (Prats, 2005) consolidan imágenes, objetos y creencias en el imaginario colectivo, funcionales para recomponer *cierto* pasado. No obstante, la convivencia del pasado y el presente se debe armonizar por medio de cierta idea de futuro. El patrimonio es considerado como “un proceso cultural que tiene que ver con la negociación de la memoria, la identidad y el sentido de lugar” (Smith, 2011, p. 42). Es un proceso fluctuante que implica la creación y materialización de sentidos en representaciones sociales.

En el caso analizado, la matriz de sentidos en torno al patrimonio presenta ciertas diferencias entre los tres actores. En cuanto a la Municipalidad de Rosario, sus discursos oficiales y normativas representan un patrimonio anclado en lo arquitectónico y en el valor histórico y ornamental. La necesidad de *proteger la memoria* promueve consensos en los procesos de transformación urbana, orientada a construir determinada imagen de la ciudad. El uso mercantil del patrimonio se vincula a la lógica empresarial y el discurso turístico al imaginario vecinal, en donde se rescatan hitos y personajes propios de la vida del barrio. De todos modos, lo patrimonial se define desde la norma y no mediante procesos participativos. Es decir, se trata de un patrimonio normado desde quienes detentan el poder técnico y político.

Figura 4

Puerto Norte. Antes y después de la reconversión

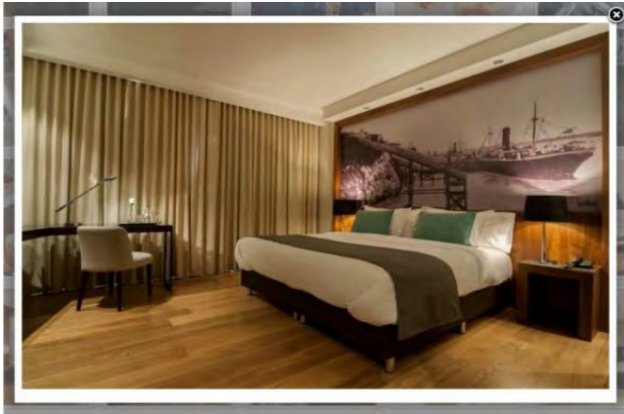


Fuente: Elaboración propia con base en Plan Urbano Rosario (2011, pp. 260-264).

En el caso de los desarrolladores inmobiliarios, se pudo constatar que el patrimonio es primero una condición impuesta por normativas que luego se capitaliza como estrategia de *marketing*. Se intenta “Recuperar el valor patrimonial...” y transformarlo en valor de cambio (Véase figura 4). Lo operativo de esta estrategia radica en que lo patrimonial como bien consumible es un fenómeno global y atraviesa los procesos de

transformación urbana contemporáneos en escalas locales, donde cada ciudad y sociedad urbana imprime sus particularidades. En el caso de Rosario, las ruinas industriales y ferropuertas condensan un aspecto de lo patrimonial que se afirma sobre representaciones de un pasado productivo y reciclable.

Figura 5
Habitación Puerto Norte Hotel Design



Fuente: Puerto Norte Hotel (s.f.).

Lo patrimonial como tópico prácticamente no emerge en los discursos vecinales analizados. Algunas referencias a la precariedad de las construcciones del barrio dejan entrever que poco habría de bienes materiales para preservar. No existe una política proteccionista de patrimonio arquitectónico y en los relatos de los vecinos no hay una crítica a esta situación sino, por un lado, cierto reclamo ante la falta de mejoras en obras públicas y, por otro, una especie de resignación ante el avance demoledor y transformador del capital privado: “y...contra el progreso no se puede”. El patrimonio sobre el que se asientan los recuerdos se vincula al patrimonio cultural e intangible como la dinámica y la vida cotidiana del barrio a la que se apela con nostalgia. No se trata del pasado material, sino el pasado vivido, que se recupera manteniendo recuerdos y emociones a través de los que valorizan el pasado barrial (Véase figura 6).

Figura 6
Vecinos participantes del documental multimedia Relatos de Refinería



Fuente: Vera (2018).

En Puerto Norte las estructuras industriales y portuarias recuperadas se orientan a reconstruir la idea de la *ciudad del progreso y el trabajo* que se desliza a través de las estructuras actuales como una *evolución* natural e inevitable. En este contexto, lo patrimonial adquiere un rol destacado como recurso material y también como estrategia discursiva legitimadora de la intervención espacial.

En estos ejemplos se observa la modalidad de trabajo *sobre* y de los imaginarios urbanos, a partir de indagar en profundidad cómo se configura su entramado de significaciones que se instituye mediante diversos instrumentos legales. Estos dan operatividad y tornan tangible ese campo de sentidos compuesto por aquellas ideas, creencias, deseos y acciones orientadas a construir y consolidar, por un lado, cierta morfología y por otro, determinado modo de vida del modelo urbano hegemónico.

Esta perspectiva permite abordar un imaginario a partir de su reconstrucción abstracta, luego indagar cómo se toman operativos mediante herramientas y mecanismos sociales (políticas públicas, discursos, procesos de transformación material, etc.) y, por último, reconstruir el entramado de significaciones compuesto por diversas representaciones, artefactos y prácticas sociales que se relacionan con el imaginario urbano analizado (Véase figura 7).

Figura 7
Explorar los Imaginarios Urbanos de lo general a lo particular



Fuente: Elaboración propia.

No obstante sus potencialidades, resulta insuficiente para identificar cuáles son los imaginarios sociales que versaban sobre la ciudad y la vida urbana sin partir de una noción previa. Es decir, desde la perspectiva de los habitantes, advirtiendo cuáles son los sentidos que marcan el pulso de ciertos procesos de producción del espacio urbano.

Imaginarios sociales urbanos: modulaciones de lo particular a lo general como segunda aproximación

Siguiendo a Lefebvre (2013), comprendemos el espacio como un producto social en disputa, producto y productor de las relaciones sociales. Lefebvre aborda la tensión constitutiva del espacio social mediante la tríada conceptual de concebidos (representaciones del espacio), vividos (espacios de representación) y percibidos (práctica espacial). Desde este punto de vista, lo espacial y lo social se tornan indisolubles, como también lo es la dimensión imaginaria (Hiernaux y Lindón, 2012). El estudio de los imaginarios sociales urbanos implicados en procesos de transformación espacial

requiere articular en su análisis las vinculaciones entre la materialidad que comprende el entorno físico urbanístico, los elementos concernientes a la praxis social y los sentidos que se imbrican en esas relaciones socio-espaciales. Esto permitirá aproximarnos a las condiciones materiales y simbólicas de los procesos de producción socio-imaginaria de la ciudad.

Ahora bien, ¿cómo abordar los procesos de producción social del espacio en un caso específico desde los imaginarios urbanos? En trabajos recientes (Vera, 2023 a y b) expusimos avances en la articulación entre la teoría social del espacio de Lefebvre, la teoría crítica del espacio y la teoría de los imaginarios sociales de Cornelius Castoriadis, en especial desde la perspectiva socio-fenomenológica propuesta por Manuel Baeza. Estos avances se sostienen de la consideración que lo que cohesiona y dinamiza la dialéctica del espacio (Lefebvre, 2013) es el magma de significaciones imaginarias sociales que se encarna en imaginarios sociales, representaciones sociales, diversas manifestaciones materiales, simbólicas y culturales, y en las prácticas sociales (Castoriadis, 2003). Sustentamos que los imaginarios sociales operan en las tres esferas de la dialéctica espacial. Es justamente en la dinámica interna en torno a las tensiones y las producciones de las significaciones imaginarias sociales, las prácticas en las cuales se implican y las materializaciones donde se encarnan, que se dinamiza el proceso de producción social del espacio.⁷

El estudio de los imaginarios sociales urbanos (ISU) tiene una complejidad diferente al estudio de los imaginarios urbanos (IU). Los ISU implican un proceso de investigación inverso, pues se conducen de lo particular a lo general para identificar el entramado de significaciones a partir de “la representación (los IU) de la ciudad que tienen sus habitantes” (Hieraux, 2008, p. 30). Esto requiere de un análisis histórico-contextual con relación a la experiencia urbana y abordar una escala micro de análisis. Los imaginarios se reconstruyen desde la perspectiva de los sujetos a través de entrevistas, encuestas cualitativas, observación y análisis de prácticas y representaciones.

La complejidad del estudio de los ISU conlleva un análisis en “capas de cebolla” que permite despejar elementos y profundizar en las relaciones entre múltiples elementos. ¿Cómo desentrañar y acceder a los sentidos que componen el entramado signficacional en donde se despliegan los procesos de producción del espacio y operan ciertas realidades que inciden, práctica y simbólicamente en dichos procesos? Aquí la propuesta de trabajo se divide en dos etapas. Para ensayar esta perspectiva de análisis, tomamos el caso del proceso de transformación urbana del barrio La Sexta.⁸

Etaapa 1: De lo superficial a lo urbano imaginario ISU y planos de realidad

Baeza (2015) propone identificar los Planos de Realidades (PR) como herramienta de observación y ordenamiento de los elementos por analizar. Las construcciones simbólicas están compuestas por distintos niveles de abstracción y profundidad (Baeza, 2015; Girola, 2018).

El primer PR es el *plano aparente*, lo observable por los sentidos. Luego está el *plano subyacente*, medianamente observable, que requiere informaciones complementarias; aquí construimos dos categorías de análisis: significaciones de legitimación y lógicas simbólico-espaciales. En tercer lugar, se encuentra el *plano imaginado* o ideacional que no es observable de manera directa porque se compone de significaciones que justifican materiales, formas, aspectos, comportamientos, etc. El último se trata del *plano arquetípico* que constituye el inconsciente colectivo. (Véase figura 8)

Figura 8

Análisis fenomenológico de los imaginarios sociales urbanos desde los planos de realidad(es)



Fuente: Elaboración propia.

Una vez que avanzamos con el análisis del plano aparente en nuestro caso de estudio, necesitábamos operacionalizar el plano subyacente y lo

⁷ Para acceder al desarrollo teórico que da sustento a esta investigación se sugiere revisar Vera (2023a).

⁸ “Proyecto de Transformación de la Ciudad Universitaria de Rosario y su entorno”. Implicó el reordenamiento y relocalización de población de la única villa céntrica de la ciudad que se asienta al lado de la Ciudad Universitaria. Esto permite también recuperar tierras propiedad de la UNR. Esta relocalización de unas 320 familias se da dentro del barrio. Este caso fue trabajado en profundidad en: Vera, 2019b, 2022, 2023a.

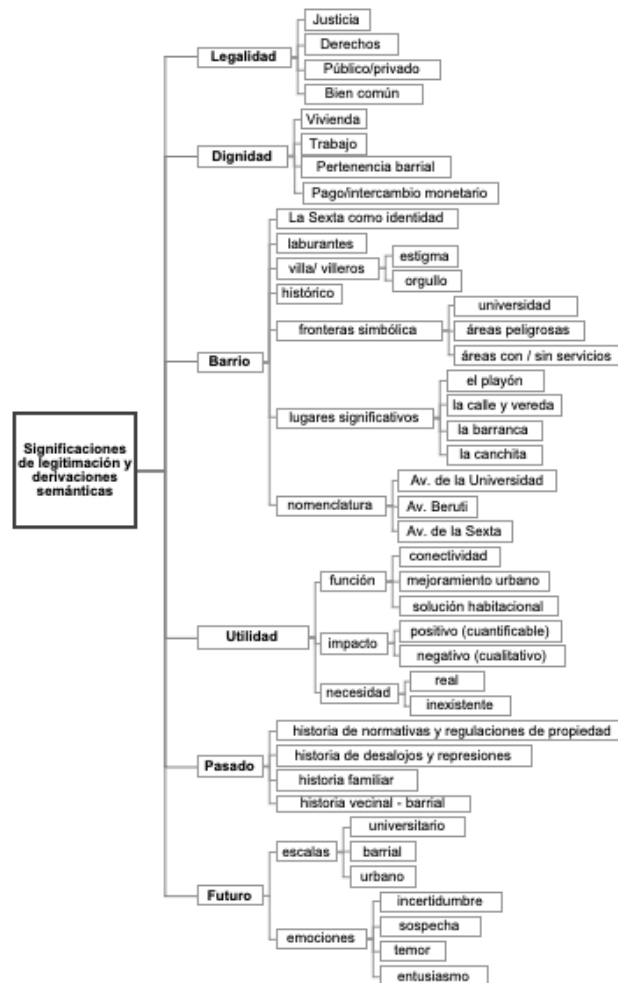
hicimos a partir de dos categorías analíticas que resultaron productivas para los fines buscados: las significaciones de legitimación y las lógicas simbólico-espaciales.

Las *significaciones de legitimación* (primera categoría) se fundamentan en la memoria, las aspiraciones, las creencias, los valores y los afectos. Son accesibles en tanto toman la forma de representaciones sociales que se ponen en circulación a través de los discursos y poseen un grado de abstracción menor que los imaginarios sociales. Inciden en los modos de apropiación del espacio urbano, incitan ciertas prácticas discursivas y sociales que van cristalizando sentidos al tiempo que inducen acciones sobre el espacio. Permiten ver cómo los mismos significantes representan diferentes significados para los distintos actores. En nuestro caso, las

utilizamos para dar cuenta de las significaciones empleadas en el campo simbólico de disputa, producto de la intervención estatal en el área de la villa del barrio La Sexta (Vera, 2019b). Es importante considerar que las instancias de legitimación social se constituyen como elementos de transversalidad *entre* los espacios concebidos, vividos y percibidos ya que los sistemas de significaciones no son exclusivos ni excluyentes de ciertos grupos, sino que forman parte de esa construcción social de la realidad y, como tal, son colectivos y muchas veces se confirma su capacidad de trascender clases sociales, géneros, culturas, generaciones, etc. La identificación de las *significaciones de legitimación* (Véase figura 9) se llevó a cabo mediante el análisis de datos textuales, con una estrategia de análisis temático que permite captar la variabilidad de las posiciones en torno a un tema (Baeza, 2002).

Figura 9

Entramado de significaciones de legitimación y derivaciones semánticas en el caso La Sexta



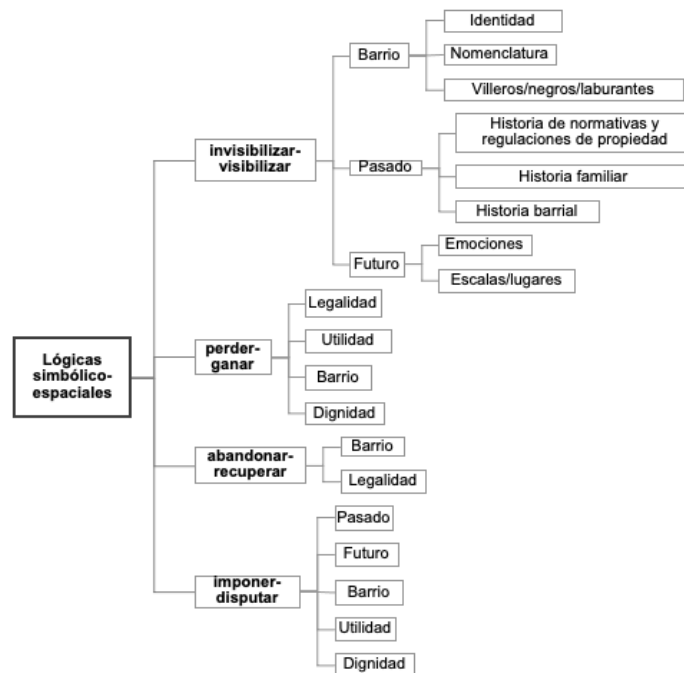
Fuente: Vera (2019b).

La segunda categoría analítica en la operacionalización del plano subyacente fueron las lógicas simbólico-espaciales. Baeza (2000) sostiene que los imaginarios sociales (IS) son construcciones sociales que otorgan un sentido práctico al mundo, son coadyuvantes en la elaboración de sentidos que influyen en las maneras de pensar y actuar en sociedad. Esta afirmación se traslada a los imaginarios sociales urbanos que tienen la potencia de simbolizar y dotar de sentido a los espacios y modos de vida urbanos, y también de involucrarse en la acción (Hiernaux, 2007). Pero ¿cómo dar cuenta de la capacidad actante de los imaginarios en un proceso de transformación urbana? Las *lógicas simbólico-espaciales* conforman estructuras simbólicas que implican la acción, poseen mayor nivel de abstracción en tanto articulan el *poder actante* de los IS con las *significaciones de legitimación*.

Es decir, son actuaciones de lo imaginario social, a través de las cuales se pueden observar elementos de la vida urbana en pleno proceso de cambio. Adquieren tonalidades diferentes y pueden operar solo temporalmente imprimiendo dinamismo y matices a los procesos conflictivos de producción de la ciudad. En este caso, identificamos cuatro lógicas simbólico-espaciales estructuradas a partir de opuestos complementarios (Véase figura 10). Los insumos fueron las significaciones de legitimación mencionadas en torno a las cuales se despliegan las tácticas y estrategias. Para identificar las acciones implicadas entre ellas, se procedió a un análisis interpretativo crítico de las notas de campo y observaciones participantes (Vera, 2022).

Con el fin de ilustrar estas categorías recuperamos, a modo de ejemplo, que la *legalidad* es una *significación de legitimación* importante en este proceso de producción del espacio que se erige en particular sobre la normativa respecto de la posesión de las tierras. Lo que Duhau y Giglia (2016) denominaron la dimensión formal del orden urbano es propio del ámbito del poder estatal y actúa desde el espacio concebido delineando lo posible, lo permitido, lo prohibido, lo legal y lo ilegal respecto a la propiedad y las posibilidades de acción sobre el suelo (público y privado) y las construcciones (públicas, privadas) e infraestructuras públicas. Actúa a partir de las interpretaciones que hacen de la normativa los distintos actores implicados de ese orden legal para legitimar su posición y, a partir de esa interpretación, es posible identificar cómo inciden en las *lógicas simbólico espaciales* en torno a perder-ganar, abandonar-recuperar. En este sentido, se identificaron diversas acciones. Por ejemplo, hubo casos de propietarios de casas usurpadas durante muchos años en la zona intervenida y ahora iniciaban acciones judiciales para poder recuperarlas. Asimismo, el reverso de esta situación es que muchos vecinos, al saberse en situación de informalidad, descuidaron sus viviendas por temor a no poder recuperar lo que invertían: “Esto no es tuyo... de acá te van a sacar... entonces la gente con ese miedo nunca puso un ladrillo” (Nota de campo 13/11/2018).

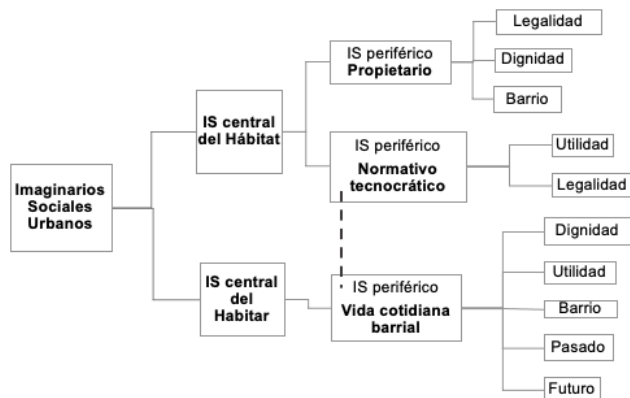
Figura 10
Lógicas simbólico-espaciales en la transformación urbana La Sexta-cur



Fuente: Vera (2022).

Por último, llegamos al plano imaginado. Como ya dijimos, los imaginarios sociales urbanos (ISU) son el sustrato de sentidos en el que se despliega el proceso de producción del espacio urbano. Allí se implican las prácticas sociales, los objetos y los artefactos, distintos tipos de representaciones, ideaciones, utopías y temores (Vera, 2019a). A partir de los insumos ofrecidos por las significaciones de legitimación y las lógicas simbólico-espaciales, en el caso analizado identificamos un ISU compuesto por dos conjuntos de significaciones imaginarias (Véase figura 11) que permite distinguir dos imaginarios centrales (Hábitat y Habitar) y tres periféricos (Propietario, Normativo-tecnocrático, Vida cotidiana barrial) (Vera, 2023a). Por ejemplo, el imaginario social central del *hábitat* alude al modo de hacer el espacio urbano, las formas, dimensiones y funciones que cobra o podría cobrar su expresión material. Se relaciona con el espacio concebido y ciertos sentidos hegemónicos que permiten caracterizarlo como un imaginario dominante en relación con el imaginario urbano. En él se trama, como conjunto imaginario periférico, el *imaginario urbano propietario*; en este, tanto los sectores de vecinos que están de acuerdo con la intervención como aquellos que se resisten y los actores institucionales esgrimen discursos y representaciones que permiten identificar la fuerza simbólica con que operan la individualidad, la dignidad y la propiedad privada como marco de referencia del modo de producción de la ciudad.

Figura 11
Imaginarios sociales urbanos en el caso La Sexta-CUR



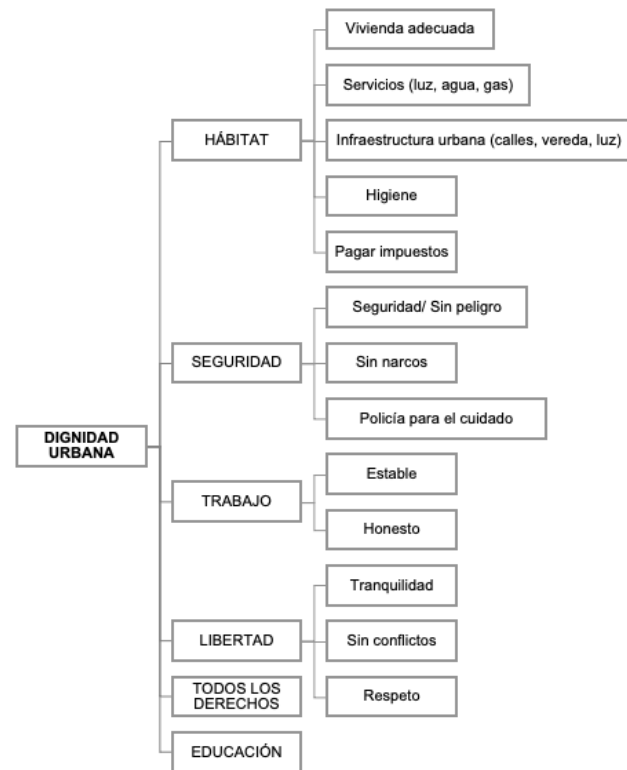
Fuente: Vera (2023a).

Etapas 2. De lo imaginario a lo urbano concreto

Una vez reconstruida la matriz de sentidos y elementos de su campo relacional en la producción del espacio urbano del caso abordado, observamos que la *dignidad* como significación imaginaria social se tornaba recurrente y se activaba de manera transversal. De este modo, lejos de dar por concluida la aplicación de la perspectiva desarrollada a partir de Baeza, decidimos continuar el *movimiento*. Tomando como punto de partida el *imaginario urbano de la dignidad* como totalidad, buscamos

develar cómo se componía ese imaginario. Para ello partimos de un análisis crítico-interpretativo del concepto de dignidad, luego retomamos el análisis previo (plano subyacente) y sumamos el análisis de discursos de diversos actores (políticos, técnicos, vecinos)⁹ con el objetivo de comprender cómo se revestía de cierta tangibilidad ese *imaginario urbano de la dignidad*. Identificamos cinco ejes en total (Véase figura 12). Tres ejes con mayor pregnancia: hábitat, libertad, seguridad. Estas significaciones que componen la constelación del imaginario de la dignidad urbana se despliegan de manera interdependiente y relacional. El análisis arrojó insumos relevantes para comprender los sentidos sociales de las aspiraciones, deseos, frustraciones e insatisfacciones que esta respuesta habitacional genera entre sus protagonistas. Al mismo tiempo, permite develar la composición significacional de la dignidad urbana en la experiencia cotidiana.

Figura 12
Composición del Imaginario Urbano de la dignidad. Caso República de la Sexta



Fuente: Vera (2021).

⁹ Efectuamos análisis de material documental, hemerográfico, declaraciones públicas y los insumos arrojados en una encuesta cualitativa entre 51 vecinas y vecinos del barrio.

La metáfora del reloj de arena para el estudio de los imaginarios sociales y urbanos: la relacionalidad en movimiento

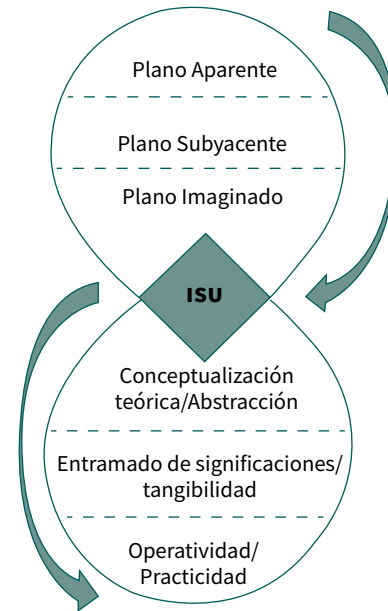
Poder recomponer el entramado de sentidos y visibilizar cierta forma de operar de los imaginarios sociales urbanos implicó el desarrollo de un estudio con dos etapas (Véase figura 7). Una primera etapa que se inició con la descripción densa del caso para recomponer el plano aparente. Luego trabajamos sobre el plano subyacente donde elaboramos dos categorías analíticas que nos ayudaron a operacionalizar las articulaciones teórico-metodológicas propuestas. Identificamos las significaciones de legitimación ligadas al campo de las representaciones sociales (Vera, 2019b), pero que en su interacción y expresión a través de la práctica social nos permitieron acceder a las lógicas simbólico-espaciales (Vera, 2022). Es decir, a la expresión simbólico-práctica del componente socio-espacial de los imaginarios sociales. Vimos que las relaciones entre estas categorías no son unidireccionales, sino que componen un flujo de retroalimentación permanente. Sobre la base de un análisis crítico interpretativo de los planos mencionados, identificamos elementos del plano imaginado y pudimos reconocer imaginarios sociales urbanos centrales y periféricos, categorías con mayor nivel de abstracción que las anteriores. A partir de allí, ese estudio en profundidad que fue del plano aparente al imaginado, implicó ir navegando hacia las profundidades, pero desde un enfoque de trabajo de campo al ras del fenómeno que nos condujo de lo particular a lo general.

En una segunda etapa, a partir de un análisis transversal del campo de significaciones imaginarias reconocido, identificamos una significación social (dignidad) que por su pregnancia y recurrencia en las expresiones de distintos actores sociales condensaba algo del orden de la generalidad y nos permitía construirlo hipotéticamente como un imaginario urbano en sí mismo, como del tipo de Imaginarios Urbanos que presentamos al comienzo de este artículo. Lo ubicamos de forma simbólica en ese punto donde el reloj de arena se hace más angosto uniendo y separando las dos partes equivalentes, las dos etapas del proceso de investigación (Véase figura 13). A partir de allí, al girarlo impulsamos un movimiento para iniciar, de nuevo, un proceso de inmersión, esta vez desde lo general hacia lo particular. Esta modalidad de análisis que parte del ISU actante en el campo, en el objeto de investigación, nos invitó a proceder desde la reconstrucción del concepto en términos teóricos (filosóficos, políticos y sociológicos en este caso) para comprender cómo cierta sociedad o grupo social, en un momento dado, asume cierta significación imaginaria (dignidad, en este caso), para pasar por un nuevo análisis del plano subyacente que nos permitió aproximarnos a la operatoria y practicidad del término en el caso de estudio. Luego seguimos sumergiéndonos hacia la profundidad de los sentidos que lo componen, a partir de la deconstrucción de la trama de significaciones que forman ese ISU y expresan su tangibilidad. Este procedimiento, que aquí solo exponemos sintéti-

camente a partir de los resultados principales, nos permitió recomponer con mayor nivel de detalle la experiencia social de ese imaginario urbano (Vera, 2021).

Figura 13

Estrategia "reloj de arena" de análisis ISU



Fuente: Elaboración propia.

A modo de cierre

La reflexión a la que me impulsó este artículo me permitió advertir los movimientos que implicaron cambios en los modos de abordar los imaginarios urbanos en mis investigaciones. Desde un primer momento observé la necesidad de indagar los entramados de sentido que componían los *imaginarios urbanos* que estaban operando en los procesos de transformación urbana de la ciudad de Rosario, sin hacer un estudio del punto de vista ciudadano, porque me interesaba indagar cuáles eran las significaciones dominantes y cómo estaban operando en la materialidad urbana. Este tipo de estudio que busca tender relaciones entre elementos diversos implica un análisis de las trayectorias históricas de los conceptos y sus operaciones urbanas. Si bien pudimos reconocer, en términos generales, los sentidos que componían ese IU analizado, en un momento advertimos que era necesario avanzar con el estudio de la experiencia cotidiana, material y subjetiva para comprender con otra profundidad cómo operan esos imaginarios. De ese modo, a partir de la articulación teórica, ensayamos un proceso de investigación de estudio en profundidad de un caso que permitiera invertir la lógica con la que veníamos trabajando.

Así, empezamos a rastrear los sentidos en disputa en un proceso de producción del espacio, fuimos siguiendo los hilos y tejiendo una trama compleja que visibiliza el campo de sentidos que configuran el imaginario social urbano activado en un proceso particular. Y a partir de allí volvimos a recurrir a nuestro primer modo de análisis de los IU, más distante, más general, para dar otro giro y completar ese estudio de campo. Allí surge la metáfora del reloj de arena que, al modo de una cinta de Moebius, nos indica un movimiento infinito de ida y vuelta que resultó muy fructífero para la indagación compleja de los imaginarios sociales urbanos.

Referencias

- Baeza, M. (2000). *Los caminos invisibles de la realidad social. Ensayo de sociología profunda sobre los imaginarios sociales*. RIL.
- Baeza, M. (2002). *De las metodologías cualitativas en investigación científico social. Diseño y uso de instrumentos en la producción de sentido*. Editorial Universidad de Concepción.
- Baeza, M. (2015). *Hacer mundo. Significaciones imaginario-sociales para construir sociedad*. RIL.
- Baeza, M. (2020) *Enigmas del presente. Entre el neo-selvajismo y el pseudo populismo*. RIL.
- Castoriadis, C. (2003). *La institución imaginaria de la sociedad*. Tusquets.
- Duhau, E. y Giglia, A. (2016). *Metrópoli, espacio público y consumo*. CFE.
- Girola, L. (2012). Representaciones e imaginarios sociales. Tendencias recientes en la investigación. *Tratado de metodología de las ciencias sociales. Perspectivas actuales* (pp. 402- 430). FCE.
- Girola, L. (2018). Tecnología: ¿Ideología e Imaginario? Aproximaciones teórico-empíricas desde México. *Revista Imagonautas*, 12, 37-58.
- Harvey, D. (2008). *La condición de la posmodernidad. Investigación sobre los orígenes del cambio cultural*. Amorrortu.
- Hiernaux, D. (2007). Los imaginarios urbanos: de la teoría y los aterrizajes en los estudios urbanos. *EURE*, 99 (33), 17-30.
- Hiernaux, D. (2008). De los imaginarios a las prácticas urbanas: construyendo la ciudad de mañana. *Iztapalapa Revista de Ciencias Sociales y Humanidades*, 64-65, 17-38.
- Hiernaux, D. y Lindón, A. (2012). Renovadas intersecciones: la espacialidad y lo imaginario. En A. Lindón y D. Hiernaux (dirs.), *Geografías de lo imaginario* (pp. 9-28). Siglo XXI-Anthropos.
- Ibáñez, T. (1988). *Ideologías de la vida cotidiana*, Sendai.
- La Capital. (10 de agosto de 2012). Para las tecnológicas. *La Capital*. <https://www.lacapital.com.ar/edicion-impres/para-las-tecnologicas-n515903.html>
- Lefebvre, H. (2013). *La producción del espacio*. Capitán Swing.
- Lindón, A. y Hiernaux, D. (2008). Los imaginarios urbanos de la dominación y la resistencia: un punto de partida. *Revista IztaPalapa*, 29, 7-12.
- Lungo, M. (2004). Grandes proyectos urbanos: una visión general. *Urbana*, 37, (pp.15-43).
- Municipalidad de Rosario. (1998). *Plan estratégico Rosario 1998*. https://www.rosario.gob.ar/web/sites/default/files/per_1998.pdf
- Municipalidad de Rosario. (2010). *Plan Estratégico Rosario Metropolitano +10 PERM*. http://echerosario.blogspot.com/2010/05/plan-estrategico-rosario-metropolitano_23.html
- Municipalidad de Rosario. (2011). *Plan Urbano Rosario 2007-2017*. https://www.rosario.gob.ar/ArchivosWeb/plan_urbano_rosario_2007_2017.pdf
- Prats, L. (2005). Concepto y gestión del patrimonio local. *Cuadernos de Antropología Social*, 21, (pp. 17-35).
- Silva, A. (1992). *Imaginarios urbanos*. Arango
- Smith, L. (2011). El “espejo patrimonial”. ¿Ilusión narcisista o reflexiones múltiples? *Antípoda revista de antropología y arqueología*, 12, 39-63.
- Vera, P. (2017). Procesos de recualificación urbana e imaginarios de la innovación. El caso Rosario, Argentina. *Revista Eure*, 43(129), 209-234.
- Vera, P. (2018). Imaginarios del patrimonio en los procesos de reconversión urbana. Puerto Norte, Rosario, Argentina. *Revista URBE*, 11(1), 49-67.
- Vera, P. (2019a). Imaginarios urbanos: dimensiones, puentes y deslizamientos en sus estudios. En P. Vera, A. Gravano y F. Aliaga (Eds.), *Ciudades (In)descifrables. Imaginarios y representaciones sociales de lo urbano* (pp. 13-40). usta-unicen.
- Vera, P. (2019b). Arena de sentidos en la disputa urbana. El caso de la transformación urbana del Barrio República y la Ciudad Universitaria, Rosario, Argentina. *Revista Sociedad Hoy*, 28, 94-121.
- Vera, P. (2021). Imaginario urbano de la dignidad: transformación barrial, derechos y sensibilidades. En de la Calle Vaquero M., V. Delgadi-

llo, G. Jajamovich, T. Allis, M. Velasco y M. Pradel (coords.), (In) justicias urbanas, ciudades (in)justas Políticas urbanas, mercantilización y turistificación en ciudades de América Latina y España (pp. 89-105). Catarata.

Vera, P. (2022). Lógicas simbólico-espaciales en procesos conflictivos de transformación urbana. Aproximación al caso Rosario, Argentina. *Bitácora Urbano Territorial*, 32(1), 205-218.

Vera, P. (2023a). Los imaginarios sociales como dinamizadores de la dialéctica espacial. Propuesta de abordaje desde las significa-

ciones de legitimación y las lógicas simbólico-espaciales. *Quid 16, Revista del Área de Estudios Urbanos del Instituto de Investigaciones Gino Germani*, 19, 1-22.

Vera, P. (2023b). Los imaginarios sociales urbanos y la producción del espacio desde una perspectiva socio-fenomenológica. En L. Girola (dir.), *Teorías y metodologías para el abordaje de imaginarios sociales* (pp. 117-145). Universidad Autónoma del Estado de Puebla y Universidad de Santiago de Cali.